

P.L.U.


Plan Local d'Urbanisme

BERNADETS

6

Annexes

Dossier d'Approbation

PRESCRIPTION	P.A.D.D.	ARRET	ENQUETE PUBLIQUE	APPROBATION
<i>07/04/2008</i>	<i>28/07/2016</i>	<i>13/03/2019</i>	<i>04/04/2019 au 07/05/2019</i>	
 A. Vanel-Duluc architecte d.p.l.g. urbaniste o.p.q.u. architecte du patrimoine C. Barroso ingénieur agronome écologue				

6 - Annexes

6-1 : Servitudes d'utilité publique	
6-1A : Plan des Servitudes et contraintes au 1/5000 ^{ème}	
6-1B : Liste des servitudes d'utilité publique	6
6-2 : Lotissements	31
6-3 : Réseaux	
6-3A : Plan du réseau d'Eau Potable au 1/5000 ^{ème}	
6-3B : Note concernant l'Eau, l'Assainissement, l'Electricité et les Déchets	34
6-4 : Plan d'exposition aux bruits des aérodromes	47
6-5 : Isolement acoustique et Classement des infrastructures de transports terrestres	49
6-6 : Zones de publicité	51
6-7 : Plans de Prévention des Risques Naturels Prévisibles	53
6-8 : Zones agricoles protégées	55
6-9 : Accueil des gens du voyage	57

6-1

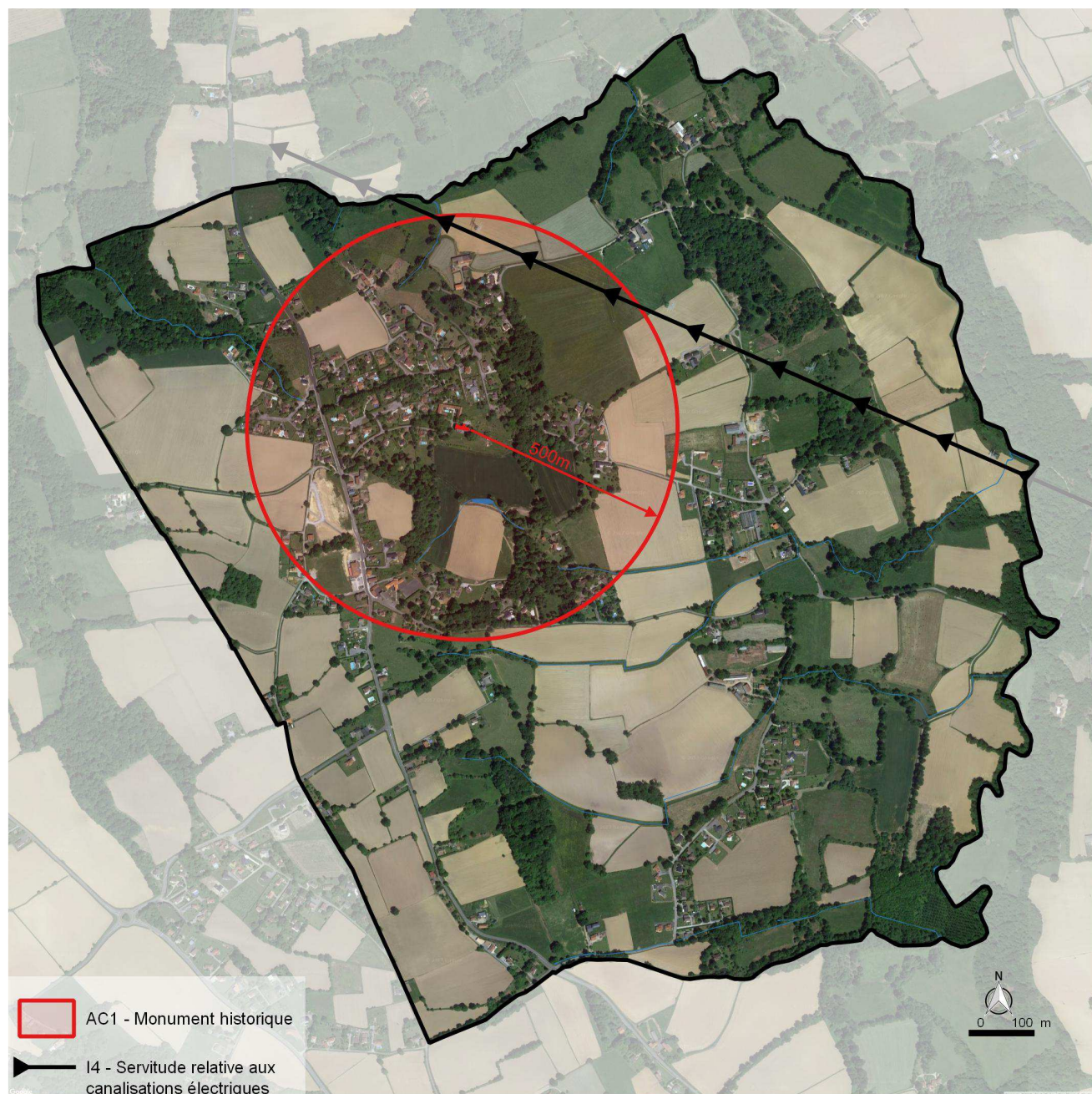
SERVITUDES D'UTILITE PUBLIQUE

6-1A - Cf plans joints en Annexes :

6-1A : Plan des Servitudes et contraintes au 1/5000^{ème}

6-1B - TABLEAU DES PRINCIPALES SERVITUDES D'UTILITE PUBLIQUE AFFECTANT L'OCCUPATION DU SOL (Limitations administratives au droit de propriété)

Code	Nom officiel de la servitude	Acte
AC1	Servitude de protection des Monument Historique protégé - La Chapelle de Bernadets	AP 19/04/1999
I4	Servitudes relatives à l'établissement des canalisations électriques	



AC₁

MONUMENTS HISTORIQUES

I. - GÉNÉRALITÉS

Servitudes de protection des monuments historiques.

Loi du 31 décembre 1913 modifiée et complétée par les lois du 31 décembre 1921, 23 juillet 1927, 27 août 1941, 25 février 1943, 10 mai 1946, 21 juillet 1962, 30 décembre 1966, 23 décembre 1970, 31 décembre 1976, 30 décembre 1977, 15 juillet 1980, 12 juillet 1985 et du 6 janvier 1986, et par les décrets du 7 janvier 1959, 18 avril 1961, 6 février 1969, 10 septembre 1970, 7 juillet 1977 et 15 novembre 1984.

Loi du 2 mai 1930 (art. 28) modifiée par l'article 72 de la loi n° 83-8 du 7 janvier 1983.

Loi n° 79-1150 du 29 décembre 1979 relative à la publicité, aux enseignes et préenseignes, complétée par la loi n° 85-729 du 18 juillet 1985 et décrets d'application n° 80-923 et n° 80-924 du 21 novembre 1980, n° 82-211 du 24 février 1982, no 82-220 du 25 février 1982, n° 82-723 du 13 août 1982, no 82-764 du 6 septembre 1982, no 82-1044 du 7 décembre 1982 et n° 89-422 du 27 juin 1989.

Décret du 18 mars 1924 modifié par le décret du 13 janvier 1940 et par le décret n° 70-836 du 10 septembre 1970 (art. 11), n° 84-1006 du 15 novembre 1984.

Décret n° 70-836 du 10 septembre 1970 pris pour l'application de la loi du 30 décembre 1966, complété par le décret n° 82-68 du 20 janvier 1982 (art. 4).

Décret n° 70-837 du 10 septembre 1970 approuvant le cahier des charges-types pour l'application de l'article 2 de la loi du 30 décembre 1966.

Code de l'urbanisme, articles L. 410-1, L. 421-1, L. 421-6, L. 422-1, L. 422-2, L. 422-4, L. 430-1, L. 430-8, L. 441-1, L. 441-2, R. 410-4, R. 410-13, R. 421-19, R. 421-36, R. 421-38, R. 422-8, R. 421-38-1, R. 421-38-2, R. 421-38-3, R. 421-38-4, R. 421-38-8, R. 430-4, R. 430-5, R. 430-9, R. 430-10, R. 430-12, R. 430-15-7, R. 430-26, R. 430-27, R. 441-3, R. 442-1, R. 442-4-8, R. 442-4-9, R. 442-6, R. 442-6-4, R. 442-11-1, R. 442-12, R. 442-13, R. 443-9, R. 443-10, R. 443-13.

Code de l'expropriation pour cause d'utilité publique, article R. 11-15 et article 11 de la loi du 31 décembre 1913.

Décret n° 79-180 du 6 mars 1979 instituant des services départementaux de l'architecture.

Décret n° 79-181 du 6 mars 1979 instituant des délégués régionaux à l'architecture et à l'environnement.

Décret n° 80-911 du 20 novembre 1980 portant statut particulier des architectes en chef des monuments historiques modifié par le décret n° 88-698 du 9 mai 1988.

Décret n° 84-145 du 27 février 1984 portant statut particulier des architectes des bâtiments de France.

Décret n° 84-1007 du 15 novembre 1984 instituant auprès des préfets de région une commission régionale du patrimoine historique, archéologique et ethnologique.

Décret n° 85-771 du 24 juillet 1985 relatif à la commission supérieure des monuments historiques.

Décret n° 86-538 du 14 mars 1986 relatif aux attributions et à l'organisation des directions régionales des affaires culturelles.

Circulaire du 2 décembre 1977 (ministère de la culture et de l'environnement) relative au report en annexe des plans d'occupation des sols, des servitudes d'utilité publique concernant les monuments historiques et les sites.

Circulaire. n° 80-51 du 15 avril 1980 (ministère de l'environnement et du cadre de vie) relative à la responsabilité des délégués régionaux à l'architecture et à l'environnement en matière de protection des sites, abords et paysages.

Ministère de la culture et de la communication (direction du patrimoine).

Ministère de l'équipement, du logement, des transports et de la mer (direction de l'architecture et de l'urbanisme).

II. - PROCÉDURE D'INSTITUTION

A. – PROCÉDURE

a) *Classement (Loi du 31 décembre 1913 modifiée)*

Sont susceptibles d'être classés :

- les immeubles par nature qui, dans leur totalité ou en partie, présentent pour l'histoire ou pour l'art un intérêt public ;
- les immeubles qui renferment des stations ou des gisements préhistoriques ou encore des monuments mégalithiques ;
- les immeubles dont le classement est nécessaire pour isoler, dégager, assainir ou mettre en valeur un immeuble classé ou proposé au classement ;
- d'une façon générale, les immeubles nus ou bâtis situés dans le champ de visibilité d'un immeuble classé ou proposé au classement.

L'initiative du classement appartient au ministre chargé de la culture. La demande de classement peut également être présentée par le propriétaire ou par toute personne physique ou morale y ayant intérêt. La demande de classement est adressée au préfet de région qui prend l'avis de la commission régionale du patrimoine historique, archéologique et ethnologique. Elle est adressée au ministre chargé de la culture lorsque l'immeuble est déjà inscrit sur l'inventaire supplémentaire des monuments historiques.

Le classement est réalisé par arrêté du ministre chargé de la culture après avis de la commission supérieure des monuments historiques.

A défaut de consentement du propriétaire, le classement est prononcé par décret en Conseil d'Etat après avis de la commission supérieure des monuments historiques.

Le recours pour excès de pouvoir contre la décision de classement est ouvert à toute personne intéressée à qui la mesure fait grief.

Le déclassement partiel ou total est prononcé par décret en Conseil d'Etat, après avis de la commission supérieure des monuments historiques, sur proposition du ministre chargé des

b) *Inscription sur l'inventaire supplémentaire des monuments historiques*

Sont susceptibles d'être portés sur cet inventaire :

- les immeubles bâtis ou parties d'immeubles publics ou privés, qui, sans justifier une demande de classement immédiat, présentent un intérêt d'histoire ou d'art suffisant pour en rendre désirable la préservation (décret du 18 avril 1961 modifiant l'article 2 de la loi de 1913) ;
- les immeubles nus ou bâtis situés dans le champ de visibilité d'un immeuble classé ou inscrit (loi du 25 février 1943).

Il est possible de n'inscrire que certaines parties d'un édifice.

L'initiative de l'inscription appartient au préfet de région (art. 1^{er} du décret n° 84-1006 du 15 novembre 1984). La demande d'inscription peut également être présentée par le propriétaire ou toute personne physique ou morale y ayant intérêt. La demande d'inscription est adressée au préfet de région.

L'inscription est réalisée par le préfet de région après avis de la commission régionale du patrimoine historique, archéologique et ethnologique. Le consentement du propriétaire n'est pas requis.

Le recours pour excès de pouvoir est ouvert à toute personne intéressée à qui la mesure fait grief.

c) Abords des monuments classés ou inscrits

Dès qu'un monument a fait l'objet d'un classement ou d'une inscription sur l'inventaire, il est institué pour sa protection et sa mise en valeur un périmètre de visibilité de 500 mètres (1) dans lequel tout immeuble nu ou bâti visible du monument protégé ou en même temps que lui est frappé de la servitude des « abords » dont les effets sont visés au III A-2° (art. 1^{er} et 3 de la loi du 31 décembre 1913 sur les monuments historiques).

La servitude des abords est suspendue par la création d'une zone de protection du patrimoine architectural et urbain (art. 70 de la loi n° 83-8 du 7 janvier 1983), par contre elle est sans incidence sur les immeubles classés ou inscrits sur l'inventaire supplémentaire.

L'article 72 de la loi n° 83-8 du 7 janvier 1983 relative à la répartition de compétences entre les communes, les départements, les régions et l'Etat a abrogé les articles 17 et 28 de la loi du 2 mai 1930 relative à la protection des monuments naturels et des sites, qui permettaient d'établir autour des monuments historiques une zone de protection déterminée comme en matière de protection des sites. Toutefois, les zones de protection créées en application des articles précités de la loi du 2 mai 1930 continuent à produire leurs effets jusqu'à leur suppression ou leur remplacement par des zones de protection du patrimoine architectural et urbain.

Dans ces zones, le permis de construire ne pourra être délivré qu'avec l'accord exprès du ministre chargé des monuments historiques et des sites ou de son délégué ou de l'autorité mentionnée dans le décret instituant la zone de protection (art. R. 421-38-6 du code de l'urbanisme).

B. – INDEMNISATION

a) Classement

Le classement d'office peut donner droit à indemnité au profit du propriétaire, s'il résulte des servitudes et obligations qui en découlent, une modification de l'état ou de l'utilisation des lieux déterminant un préjudice direct matériel et certain.

La demande d'indemnité devra être adressée au préfet et produite dans les six mois à dater de la notification du décret de classement. Cet acte doit faire connaître au propriétaire son droit éventuel à indemnité (Cass. civ. 1, 14 avril 1956 : JC, p. 56, éd. G., IV, 74).

A défaut d'accord amiable, l'indemnité est fixée par le juge de l'expropriation saisi par la partie la plus diligente (loi du 30 décembre 1966, article 1^{er}, modifiant l'article 5 de la loi du 31 décembre 1913, décret du 10 septembre 1970, article 1^{er} à 3). L'indemnité est alors fixée dans les conditions prévues à l'article 13 de l'ordonnance du 23 octobre 1958 (art. L. 13-4 du code de l'expropriation).

Les travaux de réparation ou d'entretien et de restauration exécutés à l'initiative du propriétaire après autorisation et sous surveillance des services compétents, peuvent donner lieu à participation de l'Etat qui peut atteindre 50 p. 100 du montant total des travaux.

Lorsque l'Etat prend en charge une partie des travaux, l'importance de son concours est fixée en tenant compte de l'intérêt de l'édifice, de son état actuel, de la nature des travaux projetés et enfin des sacrifices consentis par les propriétaires ou toutes autres personnes intéressées à la conservation du monument (décret du 18 mars 1924, art. 11).

b) Inscription sur l'inventaire supplémentaire des monuments historiques

Les travaux d'entretien et de réparation que nécessite la conservation de tels immeubles ou parties d'immeubles peuvent, le cas échéant, faire l'objet d'une subvention de l'Etat dans la limite de 40 p. 100 de la dépense engagée. Ces travaux doivent être exécutés sous le contrôle du service des monuments historiques (loi de finances du 24 mai 1951).

c) *Abords des monuments classés ou inscrits*

Aucune indemnisation n'est prévue.

(1) L'expression « périmètre de 500 mètres » employée par la loi doit s'entendre de la distance de 500 mètres entre l'immeuble classé ou inscrit et la construction projetée (Conseil d'Etat, 29 janvier 1971, S.C.I. « La Charmille de Monsoult » : rec. p. 87, et 15 janvier 1982, Société de construction « Résidence Val Saint-Jacques » : DA 1982 n° 112).

C. – PUBLICITÉ

a) *Classement et inscription sur l'inventaire des monuments historiques*

Publicité annuelle au *Journal officiel* de la République française.

Notification aux propriétaires des décisions de classement ou d'inscription sur l'inventaire.

b) *Abords des monuments classés ou inscrits*

Les propriétaires concernés sont informés à l'occasion de la publicité afférente aux décisions de classement ou d'inscription.

La servitude « abords » est indiquée au certificat d'urbanisme.

III. - EFFETS DE LA SERVITUDE

A. - PRÉROGATIVES DE LA PUISSANCE PUBLIQUE

1° **Prérogatives exercées directement par la puissance publique**

a) *Classement*

Possibilité pour le ministre chargé des affaires culturelles de faire exécuter par les soins de l'administration et aux frais de l'Etat et avec le concours éventuel des intéressés, les travaux de réparation ou d'entretien jugés indispensables à la conservation des monuments classés (art. 9 de la loi modifiée du 31 décembre 1913).

Possibilité pour le ministre chargé des affaires culturelles de faire exécuter d'office par son administration les travaux de réparation ou d'entretien faute desquels la conservation serait

gravement compromise et auxquels le propriétaire n'aurait pas procédé après mise en demeure ou décision de la juridiction administrative en cas de contestation. La participation de, l'État au coût des travaux ne pourra être inférieure à 50 p. 100. Le propriétaire peut s'exonérer de sa dette en faisant abandon de l'immeuble à l'Etat (loi du 30 décembre 1966, art. 2; décret n° 70-836 du 10 septembre 1970, titre II) (1).

Possibilité pour le ministre chargé des affaires culturelles, de poursuivre l'expropriation de l'immeuble au nom de l'Etat, dans le cas où les travaux de réparation ou d'entretien, faute desquels la conservation serait gravement compromise, n'auraient pas été entrepris par le propriétaire après mise en demeure ou décision de la juridiction administrative en cas de contestation (art. 9-1 de la loi du 31 décembre 1913 ; décret n° 70-836 du 10 septembre 1970, titre III) ;

Possibilité pour le ministre chargé des affaires culturelles de poursuivre, au nom de l'Etat, l'expropriation d'un immeuble classé ou en instance de classement en raison de l'intérêt public qu'il offre du point de vue de l'histoire ou de l'art. Cette possibilité est également offerte aux départements et aux communes (art. 6 de la loi du 31 décembre 1913).

Possibilité pour le ministre chargé des affaires culturelles de poursuivre l'expropriation d'un immeuble non classé. Tous les effets du classement s'appliquent au propriétaire dès que l'administration lui a notifié son intention d'exproprier. Ils cessent de s'appliquer si la déclaration

d'utilité publique n'intervient pas dans les douze mois de cette notification (art. 7 de la loi du 31 décembre 1913).

Possibilité de céder de gré à gré à des personnes publiques ou privées les immeubles classés expropriés. La cession à une personne privée doit être approuvée par décret en Conseil d'Etat (art. 9-2 de la loi du 31 décembre 1913, décret n° 70-836 du 10 septembre 1970).

b) Inscription sur l'inventaire supplémentaire des monuments historiques

Possibilité pour le ministre chargé des affaires culturelles d'ordonner qu'il soit sursis à des travaux devant conduire au morcellement ou au dépeçage de l'édifice dans le seul but de vendre des matériaux ainsi détachés. Cette possibilité de surseoir aux travaux ne peut être utilisée qu'en l'absence de mesure de classement qui doit en tout état de cause, intervenir dans le délai de cinq ans.

(1) Lorsque l'administration se charge de la réparation ou de l'entretien d'un immeuble classé, l'Etat répond des dommages causés au propriétaire, par l'exécution des travaux ou à l'occasion de ces travaux, sauf faute du propriétaire ou cas de force majeure (Conseil d'Etat, 5 mars 1982, Guêtre Jean : rec., p. 100).

2° Obligations de faire imposer au propriétaire

a) Classement (Art. 9 de la loi du 31 décembre 1913 et art. 10 du décret du 18 mars 1924)

Obligation pour le propriétaire de demander l'accord du ministre chargé des monuments historiques avant d'entreprendre tout travail de restauration, de réparation ou de modification, de procéder à tout déplacement ou destruction de l'immeuble. La démolition de ces immeubles demeure soumise aux dispositions de la loi du 31 décembre 1913 (art. L. 430-1, dernier alinéa, du code de l'urbanisme).

Les travaux autorisés sont exécutés sous la surveillance du service des monuments historiques. Il est à noter que les travaux exécutés sur les immeubles classés sont exemptés de permis de construire (art. R. 422-2 *b* du code de l'urbanisme), dès lors qu'ils entrent dans le champ d'application du permis de construire.

Lorsque les travaux nécessitent une autorisation au titre des installations et travaux divers du code de l'urbanisme (art. R. 442-2), le service instructeur doit recueillir l'accord du ministre chargé des monuments historiques, prévu à l'article 9 de la loi du 31 décembre 1913. Cette autorisation qui doit être accordée de manière expresse, n'est soumise à aucun délai d'instruction et peut être délivrée indépendamment de l'autorisation d'installation et travaux divers. Les mêmes règles s'appliquent pour d'autres travaux soumis à autorisation ou déclaration en vertu du code de l'urbanisme (clôtures, terrains de camping et caravanes, etc.).

Obligation pour le propriétaire, après mise en demeure, d'exécuter les travaux d'entretien ou de réparation faute desquels la conservation d'un immeuble classé serait gravement compromise. La mise en demeure doit préciser le délai d'exécution des travaux et la part des dépenses qui sera supportée par l'Etat et qui ne pourra être inférieure à 50 p. 100.

Obligation d'obtenir du ministre chargé des monuments historiques, une autorisation spéciale pour adosser une construction neuve à un immeuble classé (art. 12 de la loi du 31 décembre 1913). Aussi, le permis de construire concernant un immeuble adossé à un immeuble classé ne peut être délivré qu'avec l'accord exprès du ministre chargé des monuments historiques ou de son délégué (art. R. 421-38-3 du code de l'urbanisme) (1).

Ce permis de construire ne peut être obtenu tacitement (art. R. 421-12 et R. 421-19 *b* du code de l'urbanisme). Un exemplaire de la demande de permis de construire est transmis par le service instructeur, au directeur régional des affaires culturelles (art. R. 421-38-3 du code de l'urbanisme).

Lorsque les travaux concernant un immeuble adossé à un immeuble classé sont exemptés de permis de construire mais soumis au régime de déclaration en application de l'article L. 422-2 du code de l'urbanisme, le service instructeur consulte l'autorité visée à l'article R. 421-38-3 du code de l'urbanisme. L'autorité ainsi concernée fait connaître à l'autorité compétente son opposition ou les prescriptions qu'elle demande dans un délai d'un mois à dater de la réception de la demande d'avis par l'autorité consultée. A défaut de réponse dans ce délai, elle est réputée avoir émis un avis favorable (art. R. 422-8 du code de l'urbanisme).

Le propriétaire qui désire édifier une clôture autour d'un immeuble classé, doit faire une déclaration de clôture en mairie, qui tient lieu de la demande d'autorisation prévue à l'article 12 de la loi du 31 décembre 1913.

Obligation pour le propriétaire d'un immeuble classé d'aviser l'acquéreur, en cas d'aliénation, de l'existence de cette servitude.

Obligation pour le propriétaire d'un immeuble classé de notifier au ministre chargé des affaires culturelles toute aliénation quelle qu'elle soit, et ceci dans les quinze jours de sa date.

Obligation pour le propriétaire d'un immeuble classé d'obtenir du ministre chargé des affaires culturelles, un accord préalable quant à l'établissement d'une servitude conventionnelle.

*b) Inscription sur l'inventaire supplémentaire des monuments historiques
(Art. 2 de la loi du 31 décembre 1913 et art. 12 du décret du 18 mars 1924)*

Obligation pour le propriétaire d'avertir le Directeur régional des affaires culturelles quatre mois avant d'entreprendre les travaux modifiant l'immeuble ou la partie d'immeuble inscrit. Ces travaux sont obligatoirement soumis à permis de construire dès qu'ils entrent dans son champ d'application (art. L. 422-4 du code de l'urbanisme).

(1) Les dispositions de cet article ne sont applicables qu'aux projets de construction jouxtant un immeuble bâti et non aux terrains limitrophes (Conseil d'Etat, 15 mai 1981, Mme Castel : DA 1981, n° 212).

Le ministre peut interdire les travaux qu'en engageant la procédure de classement dans les quatre mois, sinon le propriétaire reprend sa liberté (Conseil d'Etat, 2 janvier 1959, Dame Crozes : rec., p. 4).

Obligation pour le propriétaire qui désire démolir partiellement ou totalement un immeuble inscrit, de solliciter un permis de démolir. Un exemplaire de la demande est transmis au directeur régional des affaires culturelles (art. R. 430-4 et R. 430-5 du code de l'urbanisme). La décision doit être conforme à l'avis du ministre chargé des monuments historiques ou de son délégué (art. L. 430-8, R. 430-10 et R. 430-12 [1°] du code de l'urbanisme).

*c) Abords des monuments classés ou inscrits
(Art. 1er, 13 et 13bis de la loi du 31 décembre 1913)*

Obligation au titre de l'article 13 bis de la loi de 1913, pour les propriétaires de tels immeubles, de solliciter l'autorisation préfectorale préalablement à tous travaux de construction nouvelle, de transformation et de modification de nature à en affecter l'aspect (ravalement, gros entretien, peinture, aménagement des toits et façades, etc.), de toute démolition et de tout déboisement.

Lorsque les travaux nécessitent la délivrance d'un permis de construire, ledit permis ne peut être délivré qu'avec l'accord de l'architecte des bâtiments de France. Cet accord est réputé donné faute de réponse dans un délai d'un mois suivant la transmission de la demande de permis de construire par l'autorité chargée de son instruction, sauf si l'architecte des bâtiments de France fait connaître dans ce délai, par une décision motivée, à

cette autorité, son intention d'utiliser un délai plus long qui ne peut, en tout état de cause, excéder quatre mois (art. R. 421-38-4 du code de l'urbanisme).

L'évocation éventuelle du dossier par le ministre chargé des monuments historiques empêche toute délivrance tacite du permis de construire.

Lorsque les travaux sont exemptés de permis de construire mais soumis au régime de déclaration en application de l'article L. 422-2 du code de l'urbanisme, le service instructeur consulte l'autorité mentionnée à l'article R. 421-38-4 du code de l'urbanisme. L'autorité ainsi consultée fait connaître à l'autorité compétente son opposition ou les prescriptions qu'elle demande dans un délai d'un mois à dater de la réception de la demande d'avis par l'autorité consultée. A défaut de réponse dans ce délai, elle est réputée avoir émis un avis favorable (art. R. 422-8 du code de l'urbanisme).

Lorsque les travaux nécessitent une autorisation au titre des installations et travaux divers, l'autorisation exigée par l'article R. 442-2 du code de l'urbanisme tient lieu de l'autorisation exigée en vertu de l'article 13 *bis* de la loi du 31 décembre 1913 lorsqu'elle est donnée avec l'accord de l'architecte des bâtiments de France (art. R. 442-13 du code de l'urbanisme) et ce, dans les territoires où s'appliquent les dispositions de l'article R. 442-2 du code de l'urbanisme, mentionnées à l'article R. 442-1 dudit code).

Le permis de démolir visé à l'article L. 430-1 du code de l'urbanisme tient lieu d'autorisation de démolir prévue par l'article 13 *bis* de la loi du 31 décembre 1913. Dans ce cas, la décision doit être conforme à l'avis du ministre chargé des monuments historiques ou de son délégué (art. R. 430-12 du code de l'urbanisme).

Lorsque l'immeuble est inscrit sur l'inventaire supplémentaire des monuments historiques, ou situé dans le champ de visibilité d'un édifice classé ou inscrit et que par ailleurs cet immeuble est insalubre, sa démolition est ordonnée par le préfet (art. L. 28 du code de la santé publique) après avis de l'architecte des bâtiments de France. Cet avis est réputé délivré en l'absence de réponse dans un délai de quinze jours (art. R. 430-27 du code de l'urbanisme).

Lorsqu'un immeuble menaçant ruine, est inscrit sur l'inventaire des monuments historiques, ou situé dans le champ de visibilité d'un édifice classé ou inscrit ou est protégé au titre des articles 4, 9, 17 ou 28 de la loi du 2 mai 1930, et que par ailleurs cet immeuble est déclaré par le maire « immeuble menaçant ruine », sa réparation ou sa démolition ne peut être ordonnée par ce dernier qu'après avis de l'architecte des bâtiments de France. Cet avis est réputé délivré en l'absence de réponse dans un délai de huit jours (art. R. 430-26 du code de l'urbanisme).

En cas de péril imminent donnant lieu à l'application de la procédure prévue à l'article L. 511-3 du code de la construction et de l'habitation, le maire en informe l'architecte des bâtiments de France en même temps qu'il adresse l'avertissement au propriétaire.

B. - LIMITATIONS AU DROIT D'UTILISER LE SOL

1° Obligations passives Immeubles classés, inscrits sur l'inventaire ou situés dans le champ de visibilité des monuments classés ou inscrits

Interdiction de toute publicité sur les immeubles classés ou inscrits (art. 4 de la loi n° 79-1150 du 29 décembre 1979 relative à la publicité, aux enseignes et préenseignes) ainsi que dans les zones de protection délimitées autour des monuments historiques classés, dans le champ de visibilité des immeubles classés ou inscrits et à moins de 100 mètres de ceux-ci (art. 7 de la loi du 29 décembre 1979). Il peut être dérogé à ces interdictions dans les formes prévues à la section 4 de la dite loi, en ce qui concerne les zones mentionnées à l'article 7 de la loi du 29 décembre 1979.

Les préenseignes sont soumises aux dispositions visées ci-dessus concernant la publicité (art. 18 de la loi du 29 décembre 1979).

L'installation d'une enseigne est soumise à autorisation dans les lieux mentionnés aux articles 4 et 7 de la loi du 29 décembre 1979 (art. 17 de ladite loi).

Interdiction d'installer des campings, sauf autorisation préfectorale, à moins de 500 mètres d'un monument classé ou inscrit. Obligation pour le maire de faire connaître par affiche à la porte de la mairie et aux points d'accès du monument l'existence d'une zone interdite aux campeurs (décret n° 68-134 du 9 février 1968).

Interdiction du camping et du stationnement de caravanes pratiqués isolément, ainsi que l'installation de terrains de camping et de caravanage à l'intérieur des zones de protection autour d'un monument historique classé, inscrit ou en instance de classement, défini au 3° de l'article 1^{er} de la loi du 31 décembre 1913 ; une dérogation peut être accordée par le préfet ou le maire après avis de l'architecte des bâtiments de France (art. R. 443-9 du code de l'urbanisme). Obligation pour le maire de faire connaître par affiche à la porte de la mairie et aux principales voies d'accès de la commune, l'existence d'une zone de stationnement réglementé des caravanes.

2° Droits résiduels du propriétaire

a) Classement

Le propriétaire d'un immeuble classé peut le louer, procéder aux réparations intérieures qui n'affectent pas les parties classées, notamment installer une salle de bain, le chauffage central. Il n'est jamais tenu d'ouvrir sa maison aux visiteurs et aux touristes, par contre, il est libre s'il le désire d'organiser une visite dans les conditions qu'il fixe lui-même.

Le propriétaire d'un immeuble classé peut, si des travaux nécessaires à la conservation de l'édifice sont exécutés d'office, solliciter dans un délai d'un mois à dater du jour de la notification de la décision de faire exécuter les travaux d'office, l'Etat d'engager la procédure d'expropriation. L'Etat doit faire connaître sa décision dans un délai de six mois, mais les travaux ne sont pas suspendus (art. 2 de la loi du 30 décembre 1966 ; art. 7 et 8 du décret du 10 septembre 1970).

La collectivité publique (Etat, département ou commune) devenue propriétaire d'un immeuble classé à la suite d'une procédure d'expropriation engagée dans les conditions prévues par la loi du 31 décembre 1913 (art. 6), peut le céder de gré à gré à une personne publique ou privée qui s'engage à l'utiliser aux fins et conditions prévues au cahier des charges annexé à l'acte de cession. La cession à une personne privée doit être approuvée par décret en Conseil d'Etat (art. 9-2 de la loi de 1913, art. 10 du décret n° 70-836 du 10 septembre 1970 et décret n° 70-837 du 10 septembre 1970).

b) Inscription sur l'inventaire supplémentaire des monuments historiques

Néant.

c) Abords des monuments historiques classés ou inscrits

Néant.

LOI DU 31 DÉCEMBRE 1913 sur les monuments historiques
(Journal officiel du 4 janvier 1914)

CHAPITRE 1er

DES IMMEUBLES

« Art, 1^{er}. - Les immeubles dont la conservation présente, au point de vue de l'histoire ou de l'art, un intérêt public, sont classés comme monuments historiques en totalité ou en partie par les soins du ministre chargé des affaires culturelles selon les distinctions établies par les articles ci-après.

(Loi n° 92 du 25 février 1943, art. 1er.) « Sont compris parmi les immeubles susceptibles d'être classés, aux termes de la présente loi :

« 1° Les monuments mégalithiques, les terrains qui renferment des stations ou gisements préhistoriques ;

« 2° Les immeubles dont le classement est nécessaire pour isoler, dégager ou assainir un immeuble classé ou proposé pour le classement ;

« 3° D'une façon générale, les immeubles nus ou bâtis situés dans le champ de visibilité d'un immeuble classé ou proposé pour le classement. Est considéré, pour l'application de la présente loi, comme étant situé dans le champ de visibilité d'un immeuble classé ou proposé pour le classement, tout autre immeuble, nu ou bâti, visible du premier ou visible en même temps que lui, et situé dans un périmètre n'excédant pas 500 mètres. » (Loi n° 62-824 du 21 juillet 1962.) « A titre exceptionnel, ce périmètre peut être étendu à plus de 500 mètres. Un décret en Conseil d'Etat, pris après avis de la commission supérieure des monuments historiques, déterminera les monuments auxquels s'applique cette extension et délimitera le périmètre de protection propre à chacun d'eux. »

A compter du jour où l'administration des affaires culturelles notifie au propriétaire sa proposition de classement, tous les effets du classement s'appliquent de plein droit à l'immeuble visé. Ils cessent de s'appliquer si la décision de classement n'intervient pas dans les « douze mois » (1) de cette notification.

(Décret n° 59-89 du 7 janvier 1959, art. 15-1.) « Tout arrêté ou décret qui prononcera un classement après la promulgation de la présente loi sera publié, par les soins de l'administration des affaires culturelles, au bureau des hypothèques de la situation de l'immeuble classé.

« Cette publication, qui ne donnera lieu à aucune perception au profit du Trésor, sera faite dans les formes et de la manière prescrites par les lois et règlements concernant la publicité foncière. »

Art. 2. - Sont considérés comme régulièrement classés avant la promulgation de la présente loi :

1° Les immeubles inscrits sur la liste générale des monuments classés, publiée officiellement en 1900 par la direction des beaux-arts ;

2° Les immeubles compris ou non dans cette liste, ayant fait l'objet d'arrêtés ou de décrets de classement, conformément aux dispositions de la loi du 30 mars 1887.

Dans un délai de trois mois, la liste des immeubles considérés comme classés avant la promulgation de la présente loi sera publiée au *Journal officiel*. Il sera dressé, pour chacun desdits immeubles, un extrait de la liste reproduisant tout ce qui le concerne ; cet extrait sera transcrit au bureau des hypothèques de la situation de l'immeuble, par les soins de l'administration des affaires culturelles. Cette transcription ne donnera lieu à aucune perception au profit du Trésor.

La liste des immeubles classés sera tenue à jour et rééditée au moins tous les dix ans.

(Décret n° 61-428 du 18 avril 1961.) « Les immeubles ou parties d'immeubles publics ou privés qui, sans justifier une demande de classement immédiat, présentent un intérêt d'histoire ou d'art suffisant pour en rendre désirable la préservation, pourront, à toute époque, être inscrits, (Décret n° 84-1006 du 15 novembre 1984, art. 5.) « par arrêté du commissaire de la République de région », sur un inventaire supplémentaire. » (Loi n° 92 du 25 février 1943, art. 2.) « Peut être également inscrit dans les mêmes conditions tout immeuble nu ou bâti situé dans le champ de visibilité d'un immeuble déjà classé ou inscrit. »

(Loi du 23 juillet 1927, art. 1^{er} modifié par la loi du 27 août 1941, art. 2.) « L'inscription sur cette liste sera notifiée aux propriétaires et entraînera pour eux l'obligation de ne procéder à aucune modification de l'immeuble ou partie de l'immeuble inscrit sans avoir, quatre mois auparavant, avisé le ministre chargé des affaires culturelles de leur intention et indiqué les travaux qu'ils se proposent d'effectuer. »

(Loi du 23 juillet 1927, art. 1^{er}.) « Le ministre ne pourra s'opposer auxdits travaux qu'en engageant la procédure de classement telle qu'elle est prévue par la présente loi.

« Toutefois, si lesdits travaux avaient pour dessein ou pour effet d'opérer le morcellement ou le dépeçage de l'édifice ou de la partie d'édifice inscrit à l'inventaire dans le seul but de vendre en totalité ou en partie les matériaux ainsi détachés, le ministre aurait un délai de cinq années pour procéder au classement et pourrait, en attendant, surseoir aux travaux dont il s'agit. »

(1) Délais fixés par l'article 1^{er} de la loi du 27 août 1941.

(Loi n° 51-630 du 24 mai 1951, art. 10.) « Les préfets de région sont autorisés à subventionner, dans la limite de 40 p. 100 de la dépense effective, les travaux d'entretien et de réparation que nécessite la conservation des immeubles ou parties d'immeubles inscrits à l'inventaire supplémentaire des monuments historiques. Les travaux s'exécutent sous le contrôle du service des monuments historiques. » (1)

Art. 3. - L'immeuble appartenant à l'Etat est classé par arrêté du ministre chargé des affaires culturelles, en cas d'accord avec le ministre dans les attributions duquel ledit immeuble se trouve placé.

Dans le cas contraire, le classement est prononcé par un décret en Conseil d'Etat.

Art. 4. - L'immeuble appartenant à un département, à une commune ou à un établissement public est classé par un arrêté du ministre chargé des affaires culturelles, s'il y a consentement du propriétaire et avis conforme du ministre sous l'autorité duquel il est placé.

En cas de désaccord, le classement est prononcé par un décret en Conseil d'Etat.

Art. 5 - (Loi n° 66-1042 du 30 décembre 1966, art. 1^{er}). - L'immeuble appartenant à toute personne autre que celles énumérées aux articles 3 et 4 est classé par arrêté du ministre chargé des affaires culturelles, s'il y a consentement du propriétaire. L'arrêté détermine les conditions du classement.

A défaut du consentement du propriétaire, le classement est prononcé par un décret en Conseil d'Etat qui détermine les conditions de classement et notamment les servitudes et obligations qui en découlent. Le classement peut alors donner droit à indemnité au profit du propriétaire s'il résulte, des servitudes et obligations dont il s'agit, une modification à l'état ou à l'utilisation des lieux déterminant un préjudice direct, matériel et certain. La demande de l'indemnité devra être produite dans les six mois à dater de la notification du décret de classement. A défaut d'accord amiable, l'indemnité est fixée par le juge de l'expropriation.

Le Gouvernement peut ne pas donner suite au classement d'office dans les conditions ainsi fixées. Il doit alors, dans un délai de trois mois à compter de la notification du jugement, soit abroger le décret de classement, soit poursuivre l'expropriation de l'immeuble.

Art. 6. - Le ministre chargé des affaires culturelles peut toujours, en se conformant aux prescriptions de l'ordonnance n° 58-997 du 23 octobre 1958, poursuivre au nom de l'Etat l'expropriation d'un immeuble déjà classé ou proposé pour le classement, en raison de l'intérêt public qu'il offre au point de vue de l'histoire ou de l'art. Les départements et les communes ont la même faculté.

(Loi n° 92 du 25 février 1943, art. 3.) « La même faculté est ouverte à l'égard des immeubles dont l'acquisition est nécessaire pour isoler, dégager, assainir ou mettre en valeur un immeuble classé ou proposé pour le classement, ou qui se trouvent situés dans le champ de visibilité d'un tel immeuble. »

(Alinéa 3 abrogé par l'article 56 de l'ordonnance n° 58-997 du 23 octobre 1958.)

Art. 7.- A compter du jour où l'administration des affaires culturelles notifie au propriétaire d'un immeuble non classé son intention d'en poursuivre l'expropriation, tous les effets du classement s'appliquent de plein droit à l'immeuble visé. Ils cessent de s'appliquer si la déclaration d'utilité publique n'intervient pas dans les « douze mois » (2) de cette notification.

Lorsque l'utilité publique a été déclarée, l'immeuble peut être classé sans autres formalités par arrêté du ministre chargé des affaires culturelles. A défaut d'arrêté de classement, il demeure néanmoins provisoirement soumis à tous les effets du classement, mais cette sujétion cesse de plein droit si, dans les trois mois de la déclaration d'utilité publique, l'administration ne poursuit pas l'obtention du jugement d'expropriation.

Art. 8. - Les effets du classement suivent l'immeuble classé, en quelque main qu'il passe.

Quiconque aliène un immeuble classé est tenu de faire connaître à l'acquéreur l'existence du classement.

Toute aliénation d'un immeuble classé doit, dans les quinze jours de sa date, être notifiée au ministre chargé des affaires culturelles par celui qui l'a consentie.

L'immeuble classé qui appartient à l'Etat, à un département, à une commune, à un établissement public, ne peut être aliéné qu'après que le ministre chargé des affaires culturelles a été appelé à

présenter ses observations ; il devra les présenter dans le délai de quinze jours après la notification. Le ministre pourra, dans le délai de cinq ans, faire prononcer la nullité de l'aliénation consentie sans l'accomplissement de cette formalité.

Art. 9. - L'immeuble classé ne peut être détruit ou déplacé, même en partie, ni être l'objet d'un travail de restauration, de réparation ou de modification quelconque, si le ministre chargé des affaires culturelles n'y a donné son consentement.

Les travaux autorisés par le ministre s'exécutent sous la surveillance de son administration.

Le ministre chargé des affaires culturelles peut toujours faire exécuter par les soins de son administration et aux frais de l'Etat, avec le concours éventuel des intéressés, les travaux de réparation ou d'entretien qui sont jugés indispensables à la conservation des monuments classés n'appartenant pas à l'Etat.

(Loi n° 85-704 du 12 juillet 1985, art. 20-11.) « L'Etat peut, par voie de convention, confier le soin de faire exécuter ces travaux au propriétaire ou à l'affectataire. »

(1) Décret n° 69-131 du 6 février 1969, article 1^{er}: « Le dernier alinéa de l'article 2 de la loi susvisée du 31 décembre 1913 sur les monuments historiques est abrogé en tant qu'il est relatif à la compétence du ministère de l'éducation nationale. »

(2) Délais fixés par l'article 1^{er} de la loi du 27 août 1941.

Art. 9-1 (*Loi n° 66-1042 du 30 décembre 1966, art. 2*). - Indépendamment des dispositions de l'article 9, troisième alinéa ci-dessus, lorsque la conservation d'un immeuble classé est gravement compromise par l'inexécution de travaux de réparation ou d'entretien, le ministre chargé des affaires culturelles peut mettre en demeure le propriétaire de faire procéder auxdits travaux, en lui indiquant le délai dans lequel ceux-ci devront être entrepris et la part de la dépense qui sera supportée par l'Etat, laquelle ne pourra être inférieure à 50 p. 100. La mise en demeure précisera les modalités de versement de la part de l'Etat.

L'arrêté de mise en demeure est notifié au propriétaire. Si ce dernier en conteste le bien-fondé, le tribunal administratif statue sur le litige et peut, le cas échéant, après expertise, ordonner l'exécution de tout ou partie des travaux prescrits par l'administration.

Le recours au tribunal administratif est suspensif.

Sans préjudice de l'application de l'article 10 ci-dessous, faute par le propriétaire de se conformer, soit à l'arrêté de mise en demeure s'il ne l'a pas contesté, soit à la décision de la juridiction administrative, le ministre chargé des affaires culturelles peut, soit faire exécuter d'office les travaux par son administration, soit poursuivre l'expropriation de l'immeuble au nom de l'Etat. Si les travaux sont exécutés, d'office, le propriétaire peut solliciter l'Etat d'engager la procédure d'expropriation ; l'Etat fait connaître sa décision sur cette requête, qui ne suspend pas l'exécution des travaux, dans un délai de six mois au plus et au terme d'une procédure fixée par décret en Conseil d'Etat. Si le ministre chargé des affaires culturelles a décidé de poursuivre l'expropriation, l'Etat peut, avec leur consentement, se substituer à une collectivité publique locale ou un établissement public.

En cas d'exécution d'office, le propriétaire est tenu de rembourser à l'Etat le coût des travaux exécutés par celui-ci, dans la limite de la moitié de son montant. La créance ainsi née au profit de l'Etat est recouvrée suivant la procédure applicable aux créances de l'Etat étrangères à l'impôt et aux domaines, aux échéances fixées par le ministre chargé des affaires culturelles qui pourra les échelonner sur une durée de quinze ans au plus (*Loi n° 77-1467 du 30 décembre 1977, art. 87.*), « les sommes dues portant intérêt au taux légal à compter de la notification de leur montant au propriétaire: » Eventuellement saisi par le propriétaire et compte tenu de ses moyens financiers, le tribunal administratif pourra modifier, dans la même limite maximale, l'échelonnement des paiements. Toutefois, en cas de mutation de l'immeuble à titre onéreux, la totalité des sommes restant dues devient immédiatement exigible à moins que le ministre chargé des affaires culturelles n'ait accepté la substitution de l'acquéreur de l'immeuble dans les obligations du vendeur. Les droits de l'Etat sont garantis par une hypothèque légale inscrite sur l'immeuble à la diligence de l'Etat. Le propriétaire peut toujours s'exonérer de sa dette en faisant abandon de son immeuble à l'Etat.

Art. 9-2 (*Loi n° 66-1042 du 30 décembre 1966, art. 2*). - Les immeubles classés, expropriés par application des dispositions de la présente loi, peuvent être cédés de gré à gré à des personnes publiques ou privées. Les acquéreurs s'engagent à les utiliser aux fins et dans les conditions prévues au cahier des charges annexé à l'acte de cession. Des cahiers des charges types sont approuvés par décret en Conseil d'Etat. En cas de cession à une personne privée, le principe et les conditions de la cession sont approuvés par décret en Conseil d'Etat, l'ancien propriétaire ayant été mis en demeure de présenter ses observations.

Les dispositions de l'article 8 (4^e alinéa) restent applicables aux cessions faites à des personnes publiques en vertu des dispositions du premier alinéa du présent article.

Art. 10 - (*Loi n° 66-1042 du 30 décembre 1966, art. 3*). - « Pour assurer l'exécution des travaux urgents de consolidation dans les immeubles classés ou des travaux de réparation ou d'entretien faute desquels la conservation des immeubles serait compromise, l'administration des affaires culturelles, à défaut d'accord avec les propriétaires, peut, s'il est nécessaire, autoriser l'occupation temporaire de ces immeubles ou des immeubles voisins.

« Cette occupation est ordonnée par un arrêté préfectoral préalablement notifié au propriétaire et sa durée ne peut en aucun cas excéder six mois.

« En cas de préjudice causé, elle donne lieu à une indemnité qui est réglée dans les conditions prévues par la loi du 29 décembre 1982. »

Art. 11. - Aucun immeuble classé ou proposé pour le classement ne peut être compris dans une enquête aux fins d'expropriation pour cause d'utilité publique qu'après que le ministre chargé des affaires culturelles aura été appelé à présenter ses observations.

Art. 12. - Aucune construction neuve ne peut être adossée à un immeuble classé sans une autorisation spéciale du ministre chargé des affaires culturelles.

Nul ne peut acquérir de droit par prescription sur un immeuble classé.

Les servitudes légales qui peuvent causer la dégradation des monuments ne sont pas applicables aux immeubles classés.

Aucune servitude ne peut être établie par convention sur un immeuble classé qu'avec l'agrément du ministre chargé des affaires culturelles.

Art. 13 (*Décret n° 59-89 du 7 janvier 1959, art. 15-2*). - Le déclassement total ou partiel d'un immeuble classé est prononcé par un décret en Conseil d'Etat, soit sur la proposition du ministre chargé des affaires culturelles, soit à la demande du propriétaire. Le déclassement est notifié aux intéressés et publié au bureau des hypothèques de la situation des biens dans les mêmes conditions que le classement.

Art. 13 bis (Loi n° 66-1042 du 30 décembre 1966, art. 4). - « Lorsqu'un immeuble est situé dans le champ de visibilité d'un édifice classé ou inscrit, il ne peut faire l'objet, tant de la part des propriétaires privés que des collectivités et établissements publics, d'aucune construction nouvelle, d'aucune démolition, d'aucun déboisement, d'aucune transformation ou modification de nature à en affecter l'aspect, sans une autorisation préalable. »

(Loi n° 92 du 25 février 1943, art. 4.) « Le permis de construire délivré en vertu des lois et règlements sur l'alignement et sur les plans communaux et régionaux d'aménagement et d'urbanisme tient lieu de l'autorisation prévue à l'alinéa précédent s'il est revêtu du visa de l'architecte départemental des monuments historiques. »

Art. 13 ter (Décret n° 77-759 du 7 juillet 1977, art. 8). - « Lorsqu'elle ne concerne pas des travaux pour lesquels le permis de construire, le permis de démolir ou l'autorisation mentionnée à l'article R. 442-2 du code de l'urbanisme est nécessaire, la demande d'autorisation prévue à l'article 13 bis est adressée au préfet ; » (Décret n° 70-836 du 10 septembre 1970, art. 12.) « ce dernier statue après avoir recueilli l'avis de l'architecte des bâtiments de France ou de l'architecte départemental des monuments historiques. »

(Loi n° 92 du 25 février 1943, art. 4.) « Si le préfet n'a pas notifié sa réponse aux intéressés dans le délai de quarante jours à dater du dépôt de leur demande, ou si cette réponse ne leur donne pas satisfaction, ils peuvent saisir le ministre chargé des affaires culturelles, dans les deux mois suivant la notification de la réponse du préfet ou l'expiration du délai de quarante jours imparti au préfet pour effectuer ladite notification.

« Le ministre statue. Si sa décision n'a pas été notifiée aux intéressés dans le délai de trois mois à partir de la réception de leur demande, celle-ci est considérée comme rejetée.

« Les auteurs de la demande sont tenus de se conformer aux prescriptions qui leur sont imposées pour la protection de l'immeuble classé ou inscrit soit par l'architecte départemental des monuments historiques dans le cas visé au deuxième alinéa de l'article 13 bis, soit par le préfet ou le ministre chargé des affaires culturelles dans les cas visés aux premier, deuxième et troisième alinéas du présent article. »

CHAPITRE V

DISPOSITIONS PÉNALES

Art. 29 (Loi n° 92 du 25 février 1943, art. 5). - Toute infraction aux dispositions du paragraphe 4 de l'article 2 (modification sans avis préalable d'un immeuble inscrit sur l'inventaire supplémentaire), des paragraphes 2 et 3 de l'article 8 (aliénation d'un immeuble classé), des paragraphes 2 et 3 de l'article 19 (aliénation d'un objet mobilier classé), du paragraphe 2 de l'article 23 (représentation des objets mobiliers classés) (Loi n° 70-1219 du 23 décembre 1970, art. 3.) « du paragraphe 3 de l'article 24 bis (transfert, cession, modification, sans avis préalable d'un objet mobilier inscrit à l'inventaire supplémentaire à la liste des objets mobiliers classés) », sera punie d'une amende de cent cinquante à quinze mille francs (150 à 15000 francs).

Art. 30 (Loi n° 92 du 25 février 1943, art. 5). - Toute infraction aux dispositions du paragraphe 3 de l'article 1^{er} (effets de la proposition de classement d'un immeuble), de l'article 7 (effet de la notification d'une demande d'expropriation), des paragraphes 1^{er} et 2 de l'article 9 (modification d'un immeuble classé), de l'article 12 (constructions neuves, servitudes) ou de l'article 22 (modification d'un objet mobilier classé) de la présente loi, sera punie d'une amende de cent cinquante à quinze mille francs (150 à 15000 francs), sans préjudice de l'action en dommages-intérêts qui pourra être exercée contre ceux qui auront ordonné les travaux exécutés ou les mesures en violation desdits articles.

En outre, le ministre chargé des affaires culturelles peut prescrire la remise en état des lieux aux frais des délinquants. Il peut également demander de prescrire ladite remise en état à la juridiction compétente, laquelle peut éventuellement soit fixer une astreinte, soit ordonner l'exécution d'office par l'administration aux frais des délinquants.

Art. 30 bis (Loi n° 76-1285 du 31 décembre 1976, art. 50). - Est punie des peines prévues à l'article L. 480-4 du code de l'urbanisme toute infraction aux dispositions des articles 13 bis et 13 ter de la présente loi.

Les dispositions des articles L. 480-1, L. 480-2, L. 480-3 et L. 480-5 à L. 480-9 du code de l'urbanisme sont applicables aux dispositions visées au précédent alinéa, sous la seule réserve des conditions suivantes :

- les infractions sont constatées en outre par les fonctionnaires et agents commissionnés à cet effet par le ministre chargé des monuments historiques et assermentés ;
- pour l'application de l'article L. 480-5, le tribunal statue soit sur la mise en conformité des lieux avec les prescriptions formulées par le ministre chargé des monuments historiques, soit sur leur rétablissement dans l'état antérieur ;
- le droit de visite prévu à l'article L. 460-1 du code de l'urbanisme est ouvert aux représentants du ministre chargé des monuments historiques ; l'article L. 480-12 est applicable.

Art. 31 (Loi n° 92 du 25 février 1943, art. 5). - Quiconque aura aliéné, sciemment acquis ou exporté un objet mobilier classé, en violation de l'article 18 ou de l'article 21 de la présente loi, sera puni d'une amende de trois cents à quarante mille francs (300 à 40000 francs) (1), et d'un emprisonnement de

six jours à trois mois, ou de l'une de ces deux peines seulement, sans préjudice des actions en dommages-intérêts visées en l'article 20 (§ 1^{er}).

Art. 32 (Abrogé par l'article 6 de la loi n° 80-532 du 15 juillet 1980).

Art. 33. - Les infractions prévues dans les quatre articles précédents seront constatées à la diligence du ministre chargé des affaires culturelles. Elles pourront l'être par des procès-verbaux dressés par les conservateurs ou les gardiens d'immeubles ou objets mobiliers classés dûment assermentés à cet effet.

Art. 34 (*Loi n° 92 du 25 février 1943, art. 5*). - Tout conservateur ou gardien qui, par suite de négligence grave, aura laissé détruire, abattre, mutiler, dégrader ou soustraire soit un immeuble, soit un objet mobilier classé, sera puni d'un emprisonnement de huit jours à trois mois et d'une amende de cent cinquante à quinze mille francs (150 à 15 000 francs) (1) ou de l'une de ces deux peines seulement.

Art. 34 bis (*Loi n° 92 du 25 février 1943, art. 6*). - Le minimum et le maximum des amendes prévues aux articles 29, 30, 31 et 34 précédents sont portés au double dans le cas de récidive.

Art. 35. - L'article 463 du code pénal est applicable dans les cas prévus au présent chapitre.

Article additionnel (*Loi du 23 juillet 1927, art. 2*). - Quand un immeuble ou une partie d'immeuble aura été morcelé ou dépecé en violation de la présente loi, le ministre chargé des affaires culturelles pourra faire rechercher, partout où ils se trouvent, l'édifice ou les parties de l'édifice détachées et en ordonner la remise en place, sous la direction et la surveillance de son administration, aux frais des délinquants vendeurs et acheteurs pris solidairement.

CHAPITRE VI

DISPOSITIONS DIVERSES

Art. 36 (*Implicitement abrogé depuis l'accession des anciennes colonies et de l'Algérie à l'indépendance*).

Art. 37 (*Loin^o 86-13 du 6 janvier 1986, art. 5*). - « Un décret en Conseil d'Etat détermine les conditions d'application de la présente loi. Il définit notamment les conditions dans lesquelles est dressé de manière périodique, dans chaque région, un état de l'avancement de l'instruction des demandes d'autorisation prévues à l'article 9.

« Ce décret est rendu après avis de la commission supérieure des monuments historiques. »

Cette commission sera également consultée par le ministre chargé des affaires culturelles pour toutes les décisions prises en exécution de la présente loi.

Art. 38. - Les dispositions de la présente loi sont applicables à tous les immeubles et objets mobiliers régulièrement classés avant sa promulgation.

Art. 39. - Sont abrogées les lois du 30 mars 1887, du 19 juillet 1909 et du 16 février 1912 sur la conservation des monuments et objets d'art ayant un intérêt historique et artistique, les paragraphes 4 et 5 de l'article 17 de la loi du 9 décembre 1905 sur la séparation des Eglises et de l'Etat et généralement toutes dispositions contraires à la présente loi.

(1) **Loi n° 77-1467** du 30 décembre 1977.

DÉCRET DU 18 MARS 1924
portant règlement d'administration publique
pour l'application de la loi du 31 décembre 1913 sur les monuments historiques

(Journal officiel du 29 mars 1924)

TITRE 1^{er}

DES IMMEUBLES

Art. 1^{er} .- (*Décret n° 84-1006 du 15 novembre 1984, art. 1^{er}*). - Les immeubles visés, d'une part, à l'article 1^{er} de la loi du 31 décembre 1913 et, d'autre part, au quatrième alinéa de son article 2 sont, les premiers, classés à l'initiative du ministre chargé de la culture, les seconds, inscrits sur l'inventaire supplémentaire des monuments historiques à l'initiative du commissaire de la République de région.

Une demande de classement ou d'inscription peut être également présentée par le propriétaire d'un immeuble ainsi que par toute personne physique ou morale y ayant intérêt.

Dans le cas d'un immeuble appartenant à une personne publique, cette demande est présentée par : 1° Le commissaire de la République du département où est situé l'immeuble, si celui-ci appartient à l'Etat ;

2° Le président du conseil régional, avec l'autorisation de ce conseil, si l'immeuble appartient à une région ;

3° Le président du conseil général, avec l'autorisation de ce conseil, si l'immeuble appartient à un département ;

4° Le maire, avec l'autorisation du conseil municipal, si l'immeuble appartient à une commune ;

5° Les représentants légaux d'un établissement public, avec l'autorisation de son organe délibérant, si l'immeuble appartient à cet établissement.

Si l'immeuble a fait l'objet d'une affectation, l'affectataire doit être consulté.

Art. 2. - (*Décret n° 84-1006 du 15 novembre 1984, art. 2*). - Les demandes de classement ou d'inscription sur l'inventaire supplémentaire des monuments historiques sont adressées au commissaire de la République de la région où est situé l'immeuble.

Toutefois, la demande de classement d'un immeuble déjà inscrit sur l'inventaire supplémentaire des monuments historiques est adressée au ministre chargé de la culture.

Toute demande de classement ou d'inscription d'un immeuble doit être accompagnée de sa description ainsi que des documents graphiques le représentant dans sa totalité ou sous ses aspects les plus intéressants.

Art. 3. - Lorsque le ministre des affaires culturelles décide d'ouvrir une instance de classement, conformément au paragraphe 3 de l'article 1^{er} de la loi, il notifie la proposition de classement au propriétaire de l'immeuble ou à son représentant par voie administrative en l'avisant qu'il a un délai de deux mois pour présenter ses observations écrites.

Si l'immeuble appartient à l'Etat, la notification est faite au ministre dont l'immeuble dépend.

Si l'immeuble appartient à un département, la notification est faite au préfet à l'effet de saisir le conseil général de la proposition de classement à la première session qui suit ladite notification : le dossier est retourné au ministre des affaires culturelles avec la délibération intervenue. Cette délibération doit intervenir dans le délai d'un mois à dater de l'ouverture de la session du conseil général.

Si l'immeuble appartient à une commune, la notification est faite au maire par l'intermédiaire du préfet du département ; le maire saisit aussitôt le conseil municipal ; le dossier est retourné au ministre des affaires culturelles avec la délibération intervenue. Cette délibération doit intervenir dans le délai d'un mois à dater de la notification au maire de la proposition de classement.

Si l'immeuble appartient à un établissement public, la notification est adressée au préfet à l'effet d'être transmise par ses soins aux représentants légaux dudit établissement ; le dossier est ensuite retourné au ministre des beaux-arts avec les observations écrites des représentants de l'établissement, lesdites observations devant être présentées dans le délai d'un mois.

Faute par le conseil général, le conseil municipal ou la commission administrative de l'établissement propriétaire de statuer dans les délais précités, il sera passé outre.

Quel que soit le propriétaire de l'immeuble, si celui-ci est affecté à un service public, le service affectataire doit être consulté.

Art. 4. - Le délai de six mois mentionné au paragraphe 3 de l'article 1^{er} de la loi du 31 décembre 1913 court :

1° De la date de la notification au ministre intéressé si l'immeuble appartient à l'Etat ;

2° De la date à laquelle le conseil général est saisi de la proposition de classement, si l'immeuble appartient à un département ;

3° De la date de la notification qui a été faite au maire ou aux représentants légaux de l'établissement, si l'immeuble appartient à une commune ou à un établissement public ;

4° De la date de la notification au propriétaire ou à son représentant, si l'immeuble appartient à un particulier.

Il est délivré récépissé de cette notification par le propriétaire de l'immeuble ou son représentant.

Art. 5. - (*Décret n° 84-1006 du 15 novembre 1984, art. 3*). - Lorsque le commissaire de la République de région reçoit une demande de classement ou d'inscription d'un immeuble sur l'inventaire supplémentaire des monuments historiques ou prend l'initiative de cette inscription, il recueille l'avis de la commission régionale du patrimoine historique, archéologique et ethnologique.

Il peut alors soit prescrire par arrêté l'inscription de cet immeuble à l'inventaire supplémentaire des monuments historiques à l'exception du cas visé au dernier alinéa du présent article, soit proposer au ministre chargé de la culture une mesure de classement.

Le commissaire de la République qui a inscrit un immeuble sur l'inventaire supplémentaire des monuments historiques peut proposer son classement au ministre chargé de la culture.

Lorsque le ministre chargé de la culture est saisi par le commissaire de la République de région d'une proposition de classement, il statue sur cette proposition après avoir recueilli l'avis de la commission supérieure des monuments historiques et, pour les vestiges archéologiques, du Conseil supérieur de la recherche archéologique. Il informe de sa décision le commissaire de la République de région ; il lui transmet les avis de la commission supérieure des monuments historiques et du Conseil supérieur de la recherche archéologique, afin qu'ils soient communiqués à la commission régionale.

Lorsque le ministre chargé de la culture prend l'initiative d'un classement, il demande au commissaire de la République de région de recueillir l'avis de la commission régionale du patrimoine historique, archéologique et ethnologique.

Il consulte ensuite la commission supérieure des monuments historiques ainsi que, pour les vestiges archéologiques, le Conseil supérieur de la recherche archéologique.

Les observations éventuelles du propriétaire sur la proposition de classement sont soumises par le ministre chargé de la culture à la commission supérieure des monuments historiques, avant qu'il ne procède, s'il y a lieu, au classement d'office dans les conditions prévues par les articles 3, 4 et 5 de la loi du 31 décembre 1913 susvisée.

Le classement d'un immeuble est prononcé par un arrêté du ministre chargé de la culture. Toute décision de classement vise l'avis émis par la commission supérieure des monuments historiques.

Lorsque les différentes parties d'un immeuble font à la fois l'objet, les unes, d'une procédure de classement, les autres, d'inscription sur l'inventaire supplémentaire des monuments historiques, les arrêtés correspondants sont pris par le ministre chargé de la culture.

Art. 6. - Toute décision de classement est notifiée, en la forme administrative, au propriétaire ou à son représentant, qui en délivre récépissé. Deux copies de cette décision, certifiées conformes par le ministre des beaux-arts, sont adressées au préfet intéressé pour être simultanément déposées par lui, avec indication des nom et prénoms du propriétaire, son domicile, la date et le lieu de naissance et sa profession, s'il en a une connue, à la conservation des hypothèques de la situation de l'immeuble classé, à l'effet de faire opérer, dans les conditions déterminées par la loi du 24 juillet 1921 et le décret du 28 août 1921, la transcription de la décision.

L'allocation attribuée au conservateur sera celle prévue à l'avant-dernier alinéa de l'article 1^{er} du décret du 26 octobre 1921.

La liste des immeubles classés au cours d'une année est publiée au *Journal officiel* avant l'expiration du premier trimestre de l'année suivante.

Art. 7. - L'immeuble classé est aussitôt inscrit par le ministre des beaux-arts sur la liste mentionnée à l'article 2 de la loi du 31 décembre 1913. Cette liste, établie par département, indique :

1° La nature de l'immeuble ;

2° Le lieu où est situé cet immeuble ;

3° L'étendue du classement intervenu total ou partiel, en précisant, dans ce dernier cas, les parties de l'immeuble auxquelles le classement s'applique ;

4° Le nom et le domicile du propriétaire ;

5° La date de la décision portant classement.

Les mentions prévues aux alinéas 4 et 5 pourront ne pas être publiées dans la liste des immeubles classés rééditée au moins tous les dix ans.

Art. 8. - (Abrogé par l'article 13 du décret n° 70-836 du 10 septembre 1970.)

Art. 9. - Le ministre des affaires culturelles donne acte de la notification qui lui est faite de l'aliénation d'un immeuble classé appartenant à un particulier. Il est fait mention de cette aliénation sur la liste générale des monuments classés par l'inscription sur la susdite liste du nom et du domicile du nouveau propriétaire.

(Décret n° 70-836 du 10 septembre 1970, art. 11.) « Pour l'application de l'article 9-1 (5^e alinéa) de la loi susvisée du 31 décembre 1913 modifiée, le ministre des affaires culturelles fait connaître au propriétaire s'il accepte la substitution de l'acquéreur dans ses obligations de débiteur de l'Etat au titre de l'exécution d'office des travaux de l'immeuble cédé. »

Art. 10. - Tout propriétaire d'un immeuble classé, qui se propose soit de déplacer, soit de modifier, même en partie, ledit immeuble, soit d'y effectuer des travaux de restauration, de réparation ou de modification quelconque, soit de lui adosser une construction neuve, est tenu de solliciter l'autorisation du ministre des beaux-arts.

Sont compris parmi ces travaux :

Les fouilles dans un terrain classé, l'exécution de peintures murales, de badigeons, de vitraux ou de sculptures, la restauration de peintures et vitraux anciens, les travaux qui ont pour objet de dégager, agrandir, isoler ou protéger un monument classé et aussi les travaux tels qu'installations de chauffage, d'éclairage, de distribution d'eau, de force motrice et autres qui pourraient soit modifier une partie quelconque du monument, soit en compromettre la conservation.

Aucun objet mobilier ne peut être placé à perpétuelle demeure dans un monument classé sans l'autorisation du ministre des affaires culturelles. Il en est de même de toutes autres installations placées soit sur les façades, soit sur la toiture du monument.

La demande formée par le propriétaire est accompagnée des plans, projets et de tous documents utiles.

Le délai de préavis de quatre mois que doit observer le propriétaire avant de pouvoir procéder à aucune modification de l'édifice inscrit court du jour où le propriétaire a, par lettre recommandée, prévenu le préfet de son intention.

Art. 13. - Le déclassement d'un immeuble a lieu après l'accomplissement des formalités prescrites pour le classement par le présent décret.

DÉCRET N° 70-836 DU 10 SEPTEMBRE 1970
pris pour l'application de la loi n° 66-1042 du 30 décembre 1966 modifiant la loi
du 31 décembre 1913 sur les monuments historiques
(*Journal officiel* du 23 septembre 1970)

TITRE 1^{er}

DROIT DU PROPRIETAIRE A UNE INDEMNITE EN CAS DE CLASSEMENT D'OFFICE

Art. 1^{er} . - La demande par laquelle le propriétaire d'un immeuble classé d'office réclame l'indemnité prévue par l'alinéa 2 de l'article 5 de la loi susvisée du 31 décembre 1913 modifiée est adressée au préfet.

Art. 2. - A défaut d'accord amiable dans un délai de six mois à compter de la date de la demande d'indemnité mentionnée à l'article précédent, la partie la plus diligente peut saisir, le juge de l'expropriation dans les conditions prévues à l'article 13 de l'ordonnance susvisée du 23 octobre 1958.

Art. 3. - Le juge de l'expropriation statue selon la procédure définie en matière d'expropriation.

TITRE II

EXÉCUTION D'OFFICE DES TRAVAUX D'ENTRETIEN OU DE RÉPARATION

Art. 4. - Il est procédé à la mise en demeure prévue à l'article 9-1 de la loi modifiée du 31 décembre 1913 dans les conditions ci-après :

- le rapport constatant la nécessité des travaux de conservation des parties classées d'un immeuble dans les conditions prévues à l'article 9-1 et décrivant et estimant les travaux à exécuter est soumis à la commission supérieure des monuments historiques ;

- l'arrêté de mise en demeure, pris par le ministre des affaires culturelles, est notifié au propriétaire ou à son représentant par lettre recommandée avec demande d'avis de réception.

(*Décret n° 82-68 du 20 janvier 1982, art. 1^{er}*) « L'arrêté de mise en demeure donne au propriétaire, pour assurer l'exécution des travaux, le choix entre l'architecte désigné par l'administration et un architecte qu'il peut désigner lui-même. S'il procède à cette désignation, le propriétaire doit solliciter l'agrément du ministre chargé de la culture dans les deux mois qui suivent la mise en demeure. »

A défaut de réponse du ministre dans un délai de quinze jours, l'agrément est réputé accordé. Lorsqu'il a rejeté deux demandes d'agrément, le ministre peut désigner un architecte en chef des monuments historiques pour exécuter les travaux.

Art. 5. - L'arrêté fixe, à compter de la date d'approbation du devis, les délais dans lesquels les travaux devront être entrepris et exécutés; il détermine également la proportion dans laquelle l'Etat participe au montant des dépenses réellement acquittées par le propriétaire pour l'exécution des travaux qui ont été l'objet de la mise en demeure; cette participation est versée sous forme de subvention partie au cours des travaux et partie après leur exécution.

Art. 6. - Lorsque le ministre des affaires culturelles décide, conformément aux dispositions de l'article 9-1 (4^e alinéa) de la loi susvisée du 31 décembre 1913 modifiée, de faire exécuter les travaux d'office, il notifie sa décision au propriétaire ou à son représentant, par lettre recommandée avec demande d'avis de réception.

TITRE III

DEMANDE D'EXPROPRIATION

Art. 7. - Le propriétaire dispose d'un délai d'un mois, à compter de la notification prévue à l'article 6 ci-dessus, pour demander au préfet d'engager la procédure d'expropriation prévue à l'article 9-1 (4^e alinéa) de la loi susvisée du 31 décembre 1913 modifiée, sa demande est faite par lettre recommandée avec demande d'avis de réception ; elle comporte l'indication du prix demandé par le propriétaire pour la cession de son immeuble. Le préfet instruit la demande dans les conditions prévues aux articles R. 10

et suivants du code du domaine de l'Etat; le ministre des affaires culturelles statue dans un délai maximal de six mois à compter de la réception de la demande.

Art. 8. - Lorsque le ministre décide de recourir à l'expropriation, l'indemnité est fixée, à défaut d'accord amiable, par la juridiction compétente en matière d'expropriation.

La part des frais engagés pour les travaux exécutés d'office en vertu de l'article 9 (alinéa 3) de la loi susvisée du 31 décembre 1913 est déduite de l'indemnité d'expropriation dans la limite du montant de la plus-value apportée à l'immeuble par lesdits travaux.

TITRE IV DISPOSITIONS DIVERSES

Art. 9. - Lorsque le propriétaire désire s'exonérer de sa dette en faisant abandon de son immeuble à l'Etat, conformément aux dispositions de l'article 9-1 de la loi du 31 décembre 1913 modifiée, il adresse au préfet une déclaration d'abandon par laquelle il s'engage à signer l'acte administratif authentifiant cette déclaration.

L'Etat procède à la purge des hypothèques et des privilèges régulièrement inscrits sur l'immeuble abandonné, dans la limite de la valeur vénale de cet immeuble.

Art. 10. - Lorsqu'une personne morale de droit public qui avait acquis un immeuble classé par la voie de l'expropriation cède cet immeuble à une personne privée en vertu des dispositions de la loi susvisée du 31 décembre 1913 modifiée, le ministre des affaires culturelles adresse au propriétaire exproprié, préalablement à la cession, une lettre recommandée avec demande d'avis de réception l'informant de la cession envisagée, des conditions dans lesquelles cette cession est prévue, conformément au cahier des charges annexé à l'acte de cession, et l'invitant à lui présenter éventuellement ses observations écrites dans un délai de deux mois.

4

ÉLECTRICITÉ

I. - GÉNÉRALITÉS

Servitudes relatives à l'établissement des canalisations électriques.

Servitude d'ancrage, d'appui, de passage, d'élagage et d'abattage d'arbres.

Loi du 15 juin 1906, article 12, modifiée par les lois du 19 juillet 1922, du 13 juillet 1925 (art. 298) et du 4 juillet 1935, les décrets des 27 décembre 1925, 17 juin et 12 novembre 1938 et le décret n° 67-885 du 6 octobre 1967.

Article 35 de la loi n° 46-628 du 8 avril 1946 portant nationalisation de l'électricité et du gaz.

Ordonnance n° 58-997 du 23 octobre 1958 (art. 60) relative à l'expropriation portant modification de l'article 35 de la loi du 8 avril 1946.

Décret n° 67-886 du 6 octobre 1967 sur les conventions amiables portant reconnaissance des servitudes de l'article 12 de la loi du 15 juin 1906 et confiant au juge de l'expropriation la détermination des indemnités dues pour imposition des servitudes.

Décret n° 85-1109 du 15 octobre 1985 modifiant le décret n° 70-492 du 11 juin 1970 portant règlement d'administration publique pour l'application de l'article 35 modifié de la loi n° 46-628 du 8 avril 1946, concernant la procédure de déclaration d'utilité publique des travaux d'électricité et de gaz qui ne nécessitent que l'établissement de servitudes ainsi que les conditions d'établissement desdites servitudes.

Circulaire n° 70-13 du 24 juin 1970 (mise en application des dispositions du décret du 11 juin 1970) complétée par la circulaire n° LR-J/A-033879 du 13 novembre 1985 (nouvelles dispositions découlant de la loi n° 83-630 du 12 juillet 1983 sur la démocratisation des enquêtes publiques et du décret n° 85-453 du 23 avril 1985 pris pour son application).

Ministère de l'industrie et de l'aménagement du territoire (direction générale de l'industrie et des matières premières, direction du gaz, de l'électricité et du charbon).

II - PROCÉDURE D'INSTITUTION

A. - PROCÉDURE

Les servitudes d'ancrage, d'appui, de passage, d'élagage et d'abattage d'arbres

bénéficient :

- aux travaux déclarés d'utilité publique (art. 35 de la loi du 8 avril 1946) ;
- aux lignes placées sous le régime de la concession ou de la régie réalisée avec le concours financier de l'Etat, des départements, des communes ou syndicats de communes (art. 298 de la loi du 13 juillet 1925) et non déclarées d'utilité publique (1).

La déclaration d'utilité publique des ouvrages d'électricité en vue de l'exercice des servitudes est obtenue conformément aux dispositions des chapitres I^{er} et II du décret du 11 juin 1970 modifié par le décret n° 85-1109 du 15 octobre 1985.

La déclaration d'utilité publique est prononcée :

- soit par arrêté préfectoral ou arrêté conjoint des préfets des départements intéressés et en cas de désaccord par arrêté du ministre chargé de l'électricité, en ce qui concerne les ouvrages de distribution publique d'électricité et de gaz et des ouvrages du réseau d'alimentation générale en énergie électrique ou de distribution aux services publics d'électricité de tension inférieure à 225 kV (art. 4, alinéa 2, du décret n° 85-1109 du 15 octobre 1985) ;

(1) Le bénéfice des servitudes instituées par les lois de 1906 et de 1925 vaut pour l'ensemble des installations de distribution d'énergie électrique, sans qu'il y ait lieu de distinguer selon que la ligne dessert une collectivité publique ou un service public ou une habitation privée (Conseil d'Etat, 1^{er} février 1985, ministre de l'industrie contre Michaud : req. n°36313).

- soit par arrêté du ministre chargé de l'électricité ou arrêté conjoint du ministre chargé de l'électricité et du ministre chargé de l'urbanisme s'il est fait application des articles L. 123-8 et R. 123-35-3 du code de l'urbanisme, en ce qui concerne les mêmes ouvrages visés ci-dessus, mais d'une tension supérieure ou égale à 225 kV (art. 7 du décret n° 85-1109 du 15 octobre 1985).

La procédure d'établissement des servitudes est définie par le décret du 11 juin 1970 en son titre II (le décret n° 85-1109 du 15 octobre 1985 modifiant le décret du 11 juin 1970 n'a pas modifié la procédure d'institution des dites servitudes). La circulaire du 24 juin 1970 reste applicable.

A défaut d'accord amiable, le distributeur adresse au préfet par l'**intermédiaire** de l'ingénieur en chef chargé du contrôle, une requête pour l'application des servitudes, accompagnée d'un plan et d'un état parcellaire indiquant les propriétés qui doivent être atteintes par les servitudes, le préfet prescrit alors une enquête publique dont le dossier est transmis aux maires des communes intéressées et notifié au demandeur. Les maires concernés donnent avis de l'ouverture de l'enquête et notifient aux propriétaires concernés les travaux projetés.

Le demandeur, après avoir eu connaissance des observations présentées au cours de l'enquête, arrête définitivement son projet, lequel est transmis avec l'ensemble du dossier au préfet, qui institue par arrêté les servitudes que le demandeur est autorisé à exercer après l'accomplissement des formalités de publicité mentionnées à l'article 18 du décret du 11 juin 1970 et visées ci-dessous en C.

Par ailleurs, une convention peut être passée entre le concessionnaire et le propriétaire ayant pour objet la reconnaissance des dites servitudes. Cette convention remplace les formalités mentionnées ci-dessus et produit les mêmes effets que l'arrêté préfectoral (art. 1er du décret n° 67-886 du 6 octobre 1967) (1).

B. - INDEMNISATION

Les indemnisations dues à raison des servitudes sont prévues par la loi du 15 juin 1906 en son article 12. Elles sont dues en réparation du préjudice résultant directement de l'exercice des servitudes (2).

Elles sont dues par le maître d'ouvrage. La détermination du montant de l'indemnité, à défaut d'accord amiable, est fixée par le juge de l'expropriation (art. 20 du décret du 11 juin 1970). Les dommages survenus à l'occasion des travaux doivent être réparés comme dommages de travaux publics (3).

Dans le domaine agricole, l'indemnisation des exploitants agricoles et des propriétaires est calculée en fonction des conventions passées, en date du 21 octobre 1987, entre Electricité de France et l'Assemblée permanente des chambres d'agriculture (A.P.C.A.) et rendues applicables par les commissions régionales instituées à cet effet. Pour les dommages instantanés liés aux travaux, l'indemnisation est calculée en fonction d'un accord passé le 21 octobre 1981 entre l'A.P.C.A., E.D.F. et le syndicat des entrepreneurs de réseaux, de centrales et d'équipements industriels électriques (S.E.R.C.E.).

C. - PUBLICITÉ

Affichage en mairie de chacune des communes intéressées, de l'arrêté instituant les servitudes.

Notification au demandeur de l'arrêté instituant les servitudes.

Notification dudit arrêté, par les maires intéressés ou par le demandeur, à chaque propriétaire et exploitant pourvu d'un titre régulier d'occupation et concerné par les servitudes.

(1) L'institution des servitudes qui implique une enquête publique, n'est nécessaire qu'à défaut d'accord amiable. L'arrêté préfectoral est vicié si un tel accord n'a pas été recherché au préalable par le maître d'ouvrage (Conseil d'Etat, 18 novembre 1977, ministre de l'industrie contre consorts Lannio) ; sauf si l'intéressé a manifesté, dès avant l'ouverture de la procédure, son hostilité au projet (Conseil d'Etat, 20 janvier 1985, Tredan et autres).

(2) Aucune indemnité n'est due, par exemple, pour préjudice esthétique ou pour diminution de la valeur d'un terrain à bâtir. En effet, l'implantation des supports des lignes électriques et le survol des propriétés sont par principe précaires et ne portent pas atteinte au droit de propriété, notamment aux droits de bâtir et de se clore (Cass. civ. III, 17 juillet 1872 : Bull. civ. III, n° 464 ; Cass. civ. III, 16 janvier 1979).

(3) Ce principe est posé en termes clairs par le Conseil d'Etat dans un arrêt du 7 novembre 1986 - E.D.F. c. Aujoulat (req n° 50436, D.A. n° 60).

III. - EFFETS DE LA SERVITUDE

A. - PRÉROGATIVES DE LA PUISSANCE PUBLIQUE

1° Prérogatives exercées directement par la puissance publique

Droit pour le bénéficiaire d'établir à demeure des supports et ancrages pour conducteurs aériens d'électricité, soit à l'extérieur des murs ou façades donnant sur la voie publique, sur les toits et terrasses des bâtiments, à condition qu'on y puisse accéder par l'extérieur, dans les conditions de sécurité prescrites par les règlements administratifs (servitude d'ancrage).

Droit pour le bénéficiaire, de faire passer les conducteurs d'électricité au-dessus des propriétés, sous les mêmes conditions que ci-dessus, peu importe que les propriétés soient ou non closes ou bâties (servitude de surplomb).

Droit pour le bénéficiaire, d'établir à demeure des canalisations souterraines ou des supports pour les conducteurs aériens, sur des terrains privés non bâtis qui ne sont pas fermés de murs ou autres clôtures équivalentes (servitude d'implantation). Lorsqu'il y a application du décret du 27 décembre 1925, les supports sont placés autant que possible sur les limites des propriétés ou des clôtures.

Droit pour le bénéficiaire, de couper les arbres et les branches qui se trouvent à proximité des conducteurs aériens d'électricité, gênent leur pose ou pourraient par leur mouvement ou leur chute occasionner des courts-circuits ou des avaries aux ouvrages (décret du 12 novembre 1938).

2° Obligations de faire imposées au propriétaire

Néant.

B. - LIMITATIONS D'UTILISER LE SOL

1° Obligations passives

Obligation pour les propriétaires de réserver le libre passage et l'accès aux agents de l'entreprise exploitante pour la pose, l'entretien et le surveillance des installations. Ce droit de passage ne doit être exercé qu'en cas de nécessité et à des heures normales et après avoir prévenu les intéressés, dans toute la mesure du possible.

2° Droits résiduels des propriétaires

Les propriétaires dont les immeubles sont grevés de servitudes d'appui sur les toits ou terrasses ou de servitudes d'implantation ou de surplomb conservent le droit de se clore ou de bâtir, ils doivent toutefois un mois avant d'entreprendre l'un de ces travaux, prévenir par lettre recommandée l'entreprise exploitante.

6-2

LES LOTISSEMENTS

Les règles d'urbanisme contenues dans les documents approuvés d'un lotissement cessent de s'appliquer au terme d'un délai de dix ans à compter de la délivrance de l'autorisation de lotir dans les communes dotées d'un P.L.U. approuvé.

6-3B

LES RESEAUX

Assainissement, Eau potable, Electricité et Déchets

6-3A – Cf plans joint en Annexes

6-3A : Plan du réseau d'eau potable au 1/5000^{ème}

6-3B – NOTES CONCERNANT LES RESEAUX **Assainissement, Eaux pluviales, Eau potable et Sécurité incendie**

LE RESEAU D'ASSAINISSEMENT et D'EAUX PLUVIALES

Le territoire de la commune de **Bernadets** est intégralement géré sur le mode de l'assainissement non collectif. Les missions de contrôles et de suivis des installations sont assurées par le Service Public d'Assainissement Non Collectif (SPANC), service de la communauté de communes du Pays de Morlaas.

La phase 1 du schéma directeur d'assainissement envisage plusieurs options mais à ce jour aucun avant-projet n'a été établi.

L'assainissement non collectif des eaux domestiques

Source: étude de schéma directeur d'assainissement MPE – bilan spanc – rapport annuel

Nombres d'installations

En 2012, le nombre d'installations est estimé à 238 dont une partie des équipements publics rassemblant une cinquantaine d'équivalent-habitants (mairie/école/salle polyvalente).

Globalement la charge recueillie par les logements est évaluée à 570 équivalents habitants, soit au total, 630 équivalents habitants.

Bilan des installations existantes (2007)

Si le territoire ne connaît pas de gros problèmes liés à l'assainissement non collectif des eaux usées, il présente néanmoins des contraintes assez fortes pour sa mise en oeuvre et son bon fonctionnement. Les sols locaux présentent en effet des capacités épuratoires et d'infiltration limitées, qui imposent des rejets d'eaux traitées dans le milieu hydraulique superficiel où des systèmes d'infiltration assez complexes, coûteux et nécessitant des surfaces conséquentes.

Suite au diagnostic réalisé en 2007 sur 215 installations, les données du SPANC du Pays de Morlaas indiquent :

- 24 avec risque important pour l'environnement
- 62 avec risque moyen pour l'environnement
- 11 avec risque important pour la salubrité
- 30 avec risque moyen pour la salubrité
- 32 avec un rejet non traité
- 26 avec un trop plein

Ces chiffres ne sont pas cumulatifs, une installation présentant des risques importants pour l'environnement présente régulièrement des risques pour la salubrité. Au total, selon les règles en vigueur, 65 dispositifs devaient être réhabilités sous 4 ans à l'issue du diagnostic. Selon les élus et le SPANC, moins de 10 réhabilitations ont été réalisées à ce jour (2016).

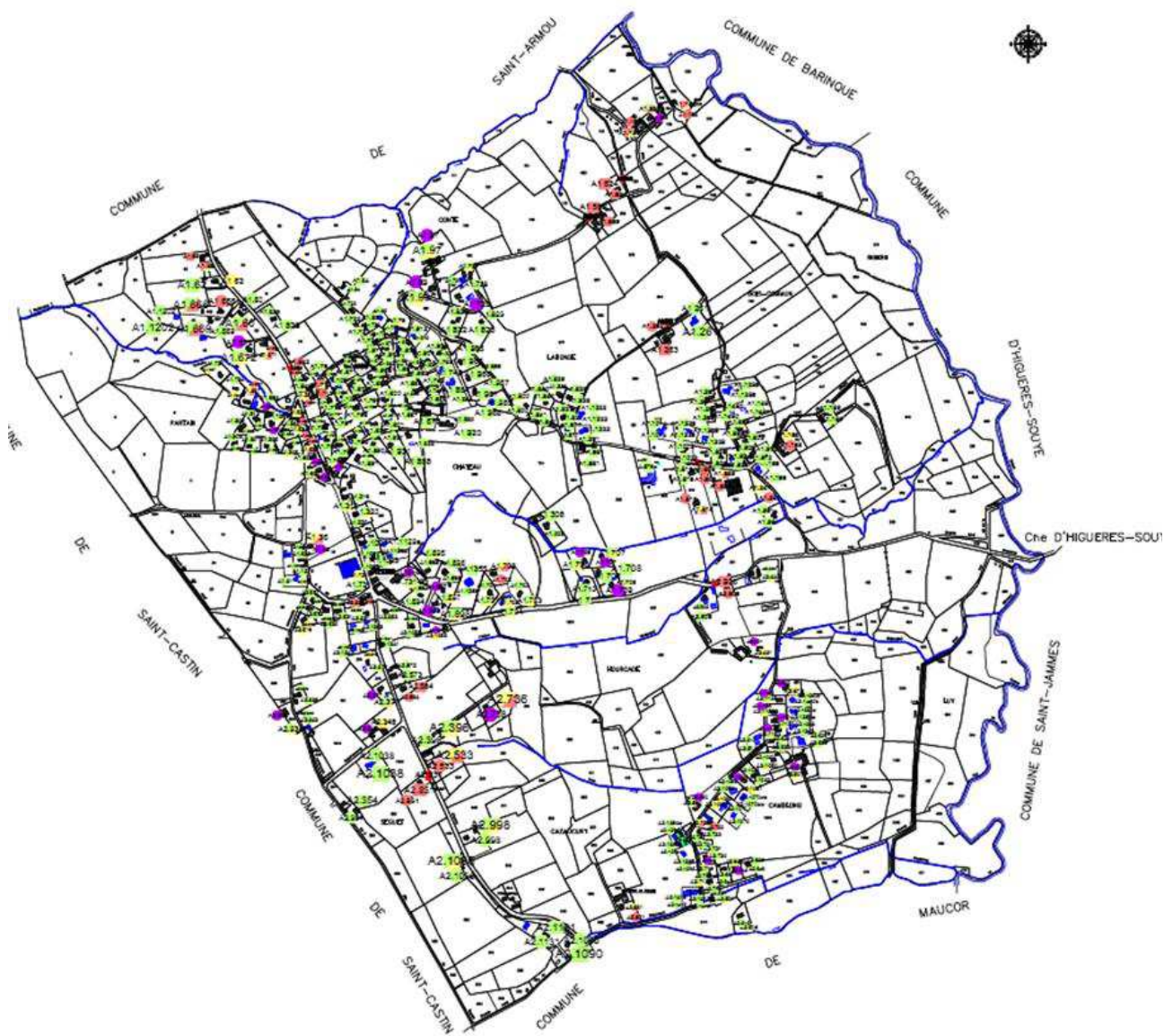
La non réhabilitation de ces dispositifs est liée à un manque de volonté des propriétaires, à des moyens financiers insuffisants.

Les dispositifs posant le plus de problèmes sont généralement situés sur des habitations plus isolées, en dehors des quartiers susceptibles d'être concernés par les projets d'assainissement collectif. L'isolement explique à ce titre la vétusté des installations (habitat ancien) mais aussi le faible engagement vers la réhabilitation (pas de conflit de voisinage).

La carte ci-dessous synthétise les données du SPANC sur laquelle les points en rouge sont ceux présentant des risques et des exigences de réhabilitation.

Les bâtiments publics (mairie-école + salle multi activités) sont eux équipés de dispositif d'assainissement complets, via des filtres à sables verticaux drainés avec rejets au milieu hydraulique superficiel.

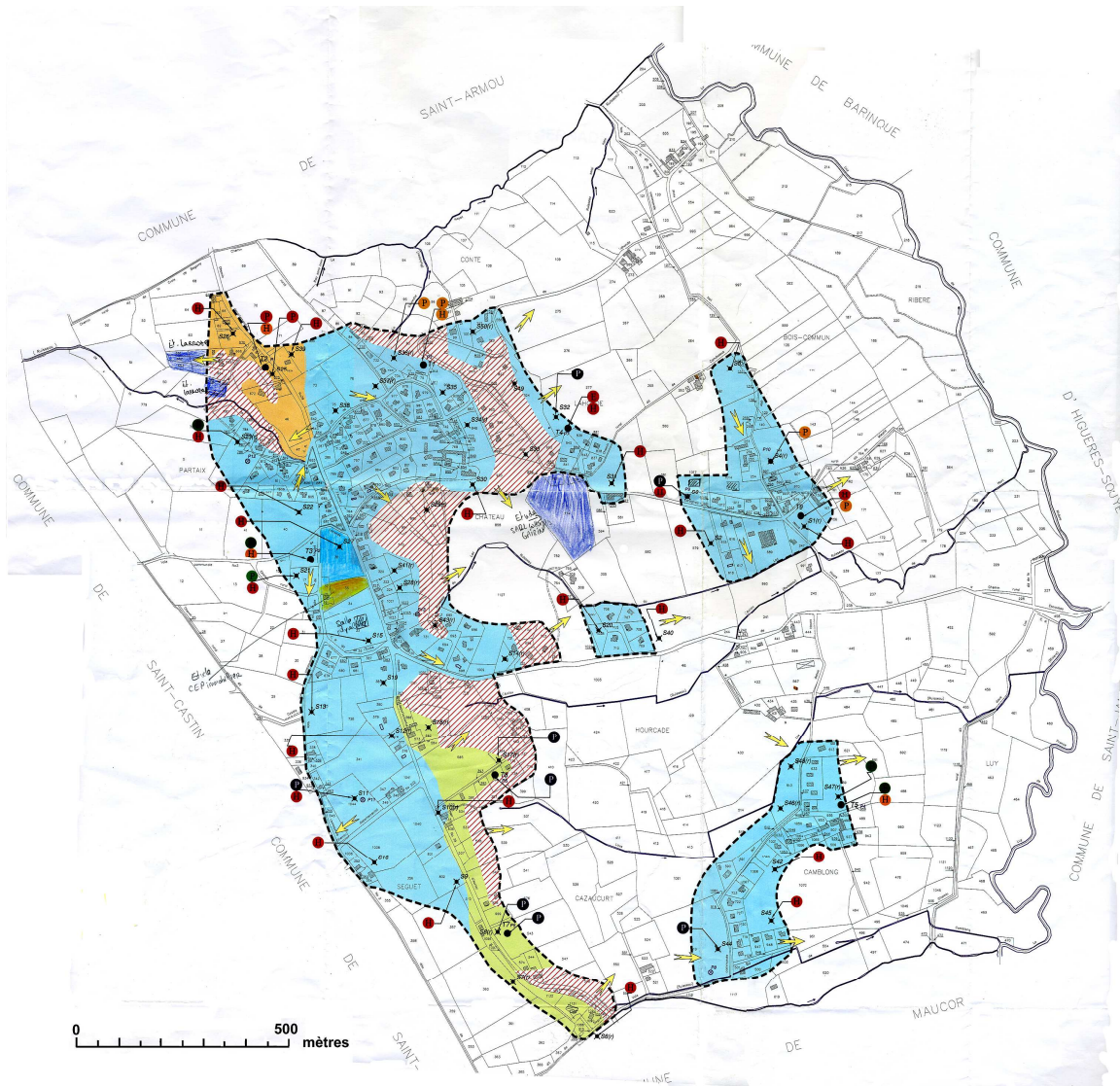
Sur le village, le SPANC indiquait en 2007 qu'il n'y a pas de problème notoire d'assainissement non collectif mais que le parc d'installations est vieillissant et nécessitera des besoins en réhabilitation dans les prochaines années.








Carte des risques liés à l'ANC
 Source : SPANC (2007, pas de légende)

Aptitude des sols

Sur le territoire communal, la carte d'aptitude indique qu'une partie des sols est favorable aux filières d'épuration dispersion par le sol. Il est noté toutefois la sensibilité du milieu récepteur, notamment du fait d'étiages marqués. Dans ce contexte les rejets dans le milieu superficiel pourraient être très impactant.



Solutions d'assainissement autonome envisageables :

- Epannage souterrain 
- Infiltration envisageable (sauf cas exceptionnel) 
- La technique d'infiltration sera définie à partir d'une analyse des contraintes locales (cf guide joint)
- Sol reconstitué et drainé vers le milieu hydraulique superficiel (sous réserve d'autorisation) 
- Sol reconstitué, surélevé et drainé (sous réserve d'autorisation) 
- Assainissement autonome difficilement envisageable 

Aujourd'hui le SPANC demande des analyses de sol également dans ces zones (épannage et infiltration), même si une habitation voisine a été acceptée il y a 15 ou 20 ans.

Carte d'aptitude des sols et zonage d'assainissement
 Source : Saunier-Techna – Schéma directeur - 2001

La gestion des eaux pluviales

Contrairement à ce qui s'applique aux eaux usées, il n'existe pas d'obligation générale de raccordement pour les eaux pluviales. Par conséquent, celle-ci peut être imposée que sur la base de règles locales issues du schéma communal d'assainissement, qui a autant vocation à traiter de ces aspects que de l'assainissement des eaux usées.

Ainsi, la maîtrise des eaux pluviales et du ruissellement constitue un **préalable indispensable au développement de l'urbanisation**. Les extensions des zones urbaines et des infrastructures de transport sont susceptibles d'aggraver les effets néfastes du ruissellement pluvial sur le régime et la qualité des eaux et sur la sécurité des populations. L'imperméabilisation des sols en soustrayant à l'infiltration des surfaces de plus en plus importantes entraîne :

- Une concentration rapide des eaux pluviales et une augmentation des pointes de débit aux exutoires ;
- Des apports de pollution par temps de pluie pouvant être très perturbants pour les milieux aquatiques.

Les eaux pluviales sont l'un des aspects essentiels à maîtriser dans la planification et l'aménagement du territoire. Il est possible de distinguer **quatre enjeux majeurs** de la gestion des eaux pluviales :

- **Inondations** : limiter les crues liées au ruissellement pluvial, les phénomènes d'érosion et de transport solide qui sont associés, ainsi que les débordements de réseaux ;
- **Pollution** : préserver ou restaurer la qualité des milieux récepteurs par la maîtrise des flux des rejets de temps de pluie ;
- **Assainissement** : limiter la dégradation du fonctionnement des stations d'épuration par temps de pluie et le risque de non-conformité ;
- **Aménagement** : envisager l'aménagement du territoire en maîtrisant les trois risques précédents

Au sein du bourg communal, des ouvrages de collecte des eaux superficielles (grilles avaloirs) sont présents sur la chaussée.

Ces ouvrages recueillent les eaux superficielles accumulées sur les surfaces imperméabilisées, puis les acheminent via un réseau souterrain et aérien en direction du réseau hydrographique superficiel.

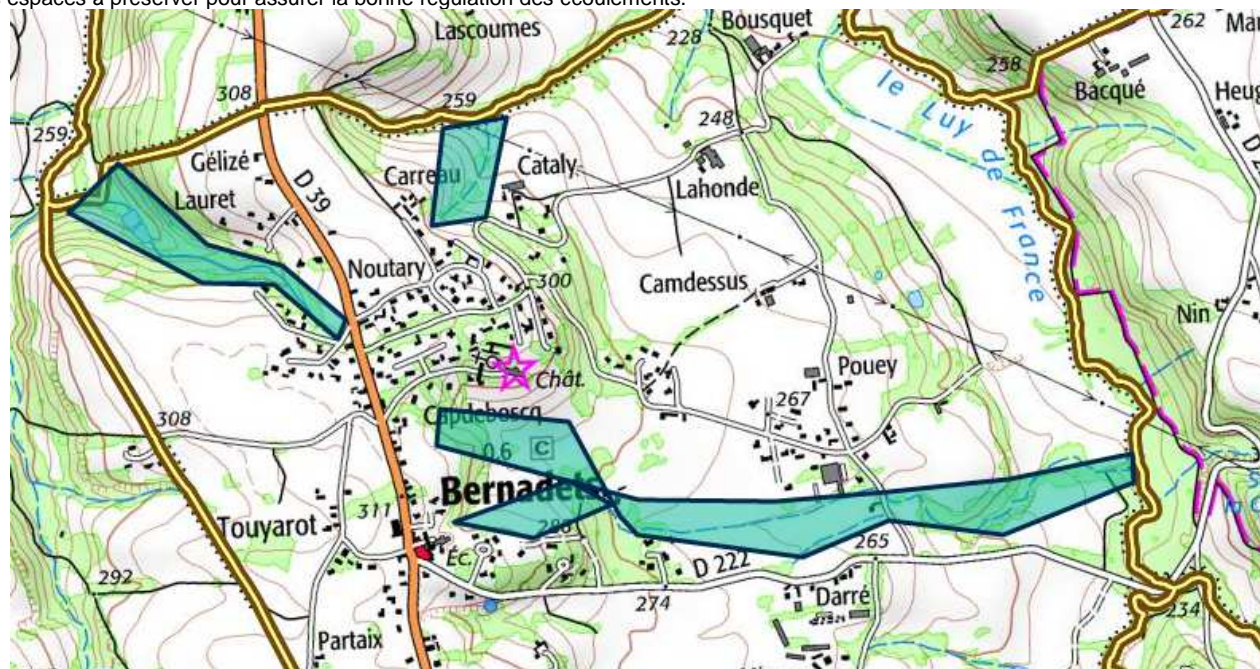
Les eaux pluviales des espaces bâtis privés sont infiltrées dans le sol via des puisards.

Les eaux de ruissellement de la voirie, sont conduites naturellement vers des fossés puis leur exutoire naturel (nombreux thalwegs).

En dehors du bourg communal, les eaux de ruissellement sont directement recueillies par le réseau de fossés présents en limites parcellaires ou en bordure de voirie. Ces eaux sont également acheminées de façon gravitaire vers le réseau hydrographique superficiel.

Ponctuellement, des ouvrages de gestion/traitement des eaux pluviales peuvent être mis en place au sein de zones d'habitats regroupés récemment créées. Ces dispositifs permettent d'assurer une collecte de la totalité des eaux de ruissellement, d'abattre leur concentration en polluants, puis les restituer au réseau hydrographique superficiel à débit régulé afin d'éviter tout afflux hydraulique.

Sur la commune de **Bernadets**, on notera la présence de thalwegs naturels récepteurs des eaux de ruissellement en aval du bourg qui sont des espaces à préserver pour assurer la bonne régulation des écoulements.



Emprise des zones de réception des eaux de ruisselllements du bourg

LE RESEAU D'EAU POTABLE

Structure gestionnaire

La commune fait partie du Syndicat mixte d'adduction en eau potable du Nord Est de PAU qui a compétence pour l'eau potable. Le SMNEP gère la partie production. C'est-à-dire qu'il a en charge le captage de l'eau, son traitement éventuel, son transport et son stockage. La distribution de l'eau aux abonnés est ensuite assurée par les Syndicats Intercommunaux d'Adduction à l'Eau Potable (SIAEP distributeurs). Le service est assuré par affermage par la société SAUR jusqu'en 2023.

Bernadets est concerné par le syndicat d'adduction SIAEP Luy Gabas Leès (63 communes) dont le service est assuré par affermage jusque'en 2021 par la société SATEG.

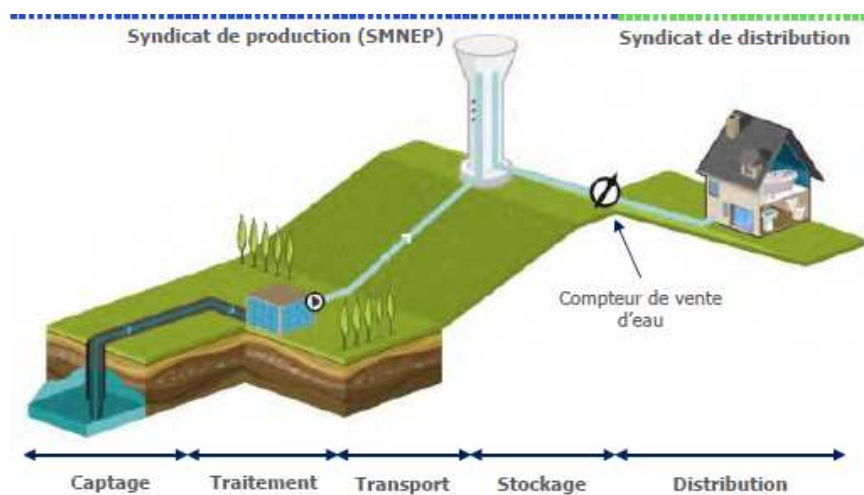


Figure 1 - Cheminement de l'eau du captage au robinet

Ressource

Le SMNEP dispose de différentes ressources (sources de montagne, prise d'eau en rivière, forages en nappe alluviale et nappe des sables infra-molassiques). En fonction de sa nature, l'eau prélevée peut nécessiter un traitement avant sa mise en distribution. Pour cela, le Syndicat dispose de quatre usines de traitement. L'eau est ensuite stockée (7 réservoirs et 3 châteaux d'eau d'une capacité totale de 13 250 m³) avant d'alimenter les 11 collectivités adhérentes.

La distribution s'organise autour de 4 secteurs :

- SIAEP Luy Gabas Léés : issu du rattachement du SIAEP de Garlin au SIAEP de Luy et Gabas : concerne Bernadets.
- Syndicat d'eau du Pays de Nay : issu de la fusion des SIAEP de Nay Ouest et de la Plaine de Nay
- Syndicat Mixte d'Eau et d'Assainissement de la Vallée de l'Ousse : issu de la fusion du Syndicat d'Assainissement de la Plaine de l'Ousse et du SIAEP de la Vallée de l'Ousse
- SIAEP du Vic-Bilh : issu de la fusion des SIAEP de Crouseilles, des Enclaves, de Lembeye et de Montaner

Le syndicat de PAU exploite ainsi douze ressources, pour une capacité nominale totale de 2325m³/h, protégées à près de 80% en 2013 :

ressource	type	Protection*	traitement	Capacité nominale
Aygue noire	Captage réseau karstique	60%	Simple chloration	300 m ³ /h
Aygue blanche	idem	60%	idem	300 m ³ /h
Ouzom	Prise d'eau en cours d'eau	100%	coagulation, flocculation, décantation, filtration, désinfection	750 m ³ /h
Bordes (4)	Champs captant Nappe des sables infra-molassiques 85/100m	100%	Ressources très vulnérables	344 m ³ /h
Baudreix	Forage nappe alluviale gave de Pau	Station d'alerte 100%		180 m ³ /h
Lespielle Simacourbe	Forage Nappe des sables infra-molassiques 300/500m	100%	Traitement physico-chimique	400 m ³ /h
Lalongue	Forage Nappe des sables infra-molassiques 330m	100%	idem	200 m ³ /h
Burousse Mendousse	Forage Nappe des sables infra-molassiques 491/528m	100%	idem	50 m ³ /h
	total	79,9%		2325 m ³ /h

Etat d'avancement de la protection de la ressource

- 0% aucune action
- 20% études environnementales et hydrogéologique en cours
- 40% avis de l'hydrogéologue rendu
- 50% dossier déposé en préfecture
- 60% arrêté préfectoral
- 80% arrêté préfectoral complètement mis en œuvre (terrains acquis, servitudes mises en place, travaux terminés)
- 100% arrêté préfectoral complètement mis en œuvre (terrains acquis, servitudes mises en place, travaux terminés et mise en place d'une procédure de suivi d'application de l'arrêté)

Le territoire du SIAEP Luy Gabas (31400 habitants desservis en 2013/13767 abonnés) est approvisionné par les ressources suivantes :

Ressources du SMNEP utilisées	Points de mise en distribution sur le SIAEP Luy Gabas Lées	Territoire desservi	Volumes 2013 vendus par le SMNEP
Sources des Aygues et station d'Arthez d'Asson	Réservoir de Sedzère Axe Esclourenties - Maucor	"Luy et Gabas"	953 546 m3
Forages de Bordes et Baudreix	Réservoir de Maucor	"Luy et Gabas"	1 612 631 m3
Forage de Lalongue	Sévignacq (via le réservoir de Coslédàa)	"Luy et Gabas"	234 120 m3
Forage de Burosse-Mendousse	Burosse-Mendousse Réservoir de Vialer	"Garlin"	357 169 m3
Forage de Lepsielle	Diusse (via Réservoir de Viella)	"Garlin"	158 680 m3
TOTAL			3 311 287 m3

La commune de **Bernadets** n'est pas concernée par des périmètres de protection sur son territoire.

Les eaux sont traitées dans différentes usines à partir desquelles sont acheminées les eaux.



Synoptique de la structure du SMNEP

Consommation et prélèvements

En 2015, les prélèvements totaux sur le SMNEP ont comptabilisés 9 013 339 m³ sur l'ensemble des ressources pour une population estimée à 86 130 habitants. A noter que des prélèvements concernent des ventes à l'exportation vers d'autres territoires.

Ressource	Nature	Date mise en service	Date AP	Qnominal (m ³ /h)	Prélèvement 2014 (m ³)	Prélèvement 2015 (m ³)	Variation
Aygue Nègre	Source de montagne	01/01/1960	20/12/2012	300	4 340 995	4 348 474	0,2%
Aygue Blanche	Source de montagne	01/01/1960	*	300			
Arthez-d'Asson	prise d'eau en rivière	01/01/1976	20/12/2012	750	280 362	320 141	14,2%
Bordes F1	nappe profonde	01/01/1985	09/03/2006	34	182 119	161 691	-11,2%
Bordes F2	nappe profonde	01/01/1985	09/03/2006	110	42 174	160 993	281,7%
Bordes F3	nappe profonde	01/01/1985	09/03/2006	168	1 179 208	1 013 243	-14,1%
Bordes F4	nappe profonde	01/01/1985	09/03/2006	32	241 917	341 487	41,2%
Baudreix	nappe alluviale	27/10/2006	27/06/2006	180	1 428 233	1 275 121	-10,7%
Lespielle	nappe profonde	02/05/2009	07/05/2008	200	237 351	365 281	53,9%
Simacourbe	nappe profonde	02/05/2009	07/05/2008	200	347 325	367 185	5,7%
Lalongue	nappe profonde	22/04/2005	27/06/2006	200	520 468	485 662	-6,7%
Burousse-Mendousse le Prince	nappe profonde	01/01/1980	04/01/2011	50	163 129	174 061	6,7%
Total				2 325	8 963 281	9 013 339	+ 0,6%

AP : Arrêté Préfectoral

* : Arrêté préfectoral annulé par le Tribunal Administratif de Pau le 17 novembre 2015

Pour ce qui est du SIAEP, il bénéficie de plusieurs ressources du SMNEP : au total, le volume mis en distribution sur le syndicat (3 403 359 m³ en 2015) représente 42,6 % du volume total vendu par le SMNEP en 2013 (7 994 404m³).

Consommation

La consommation globale du SMNEP diminue entre 2011 et 2012 de 0.6%. En 2012, la consommation des collectivités adhérentes a été de 8 279 625 m³ pour 39 329 abonnés, soit 210,5 m³/ abonnés au global.

Evolution des volumes importés par le SIAEP Luy Gabas

Tableau 9: Historique des volumes importés depuis 2009

SIAEP Luy Gabas Léés	2009	2010	2011	2012	2013
Volumes importés* (m ³)	3 390 391	3 222 839	3 115 384	3 233 273	3 311 287
Evolution par rapport à année N-1 (%)	/	-4,9%	-3,3%	3,8%	2,4%

*l'achat d'eau du territoire de "Garlin" est retranché, car comptabilisé dans le volume importé sur le territoire "Luy et Gabas"

En 2013, le volume vendu sur le territoire syndical Luy Gabas (des volumes sont exportés vers des collectivités voisines), totalise 2073074m³, alors que 3 311 287m³ ont été importés du SMNEP.

Bernadets compte 568 habitants desservis en 2013 avec 28 661m³ consommés.

La consommation moyenne par abonné domestique est de **126/127m³/an** à **Bernadets**.

Réseau-Distribution

Le réseau global compte environ 190 km de canalisations, 2 sur-presseurs et 10 réservoirs (13250m³ au total).

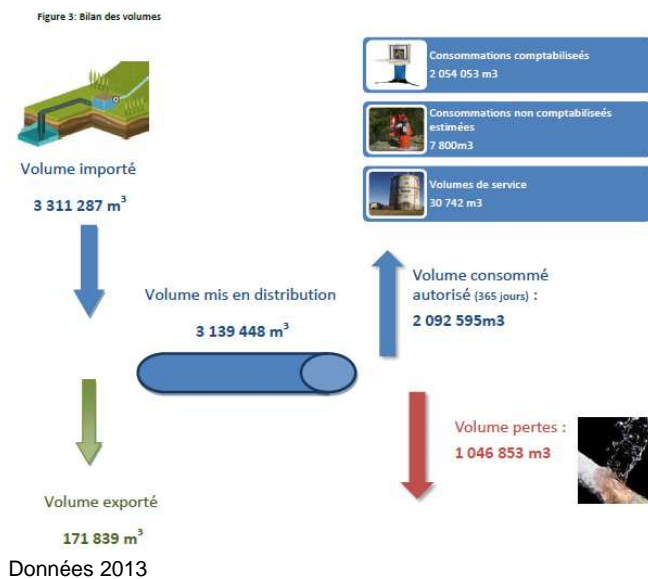
Sur la commune le réseau dessert l'ensemble des espaces bâtis et ne pose pas de problème particulier.

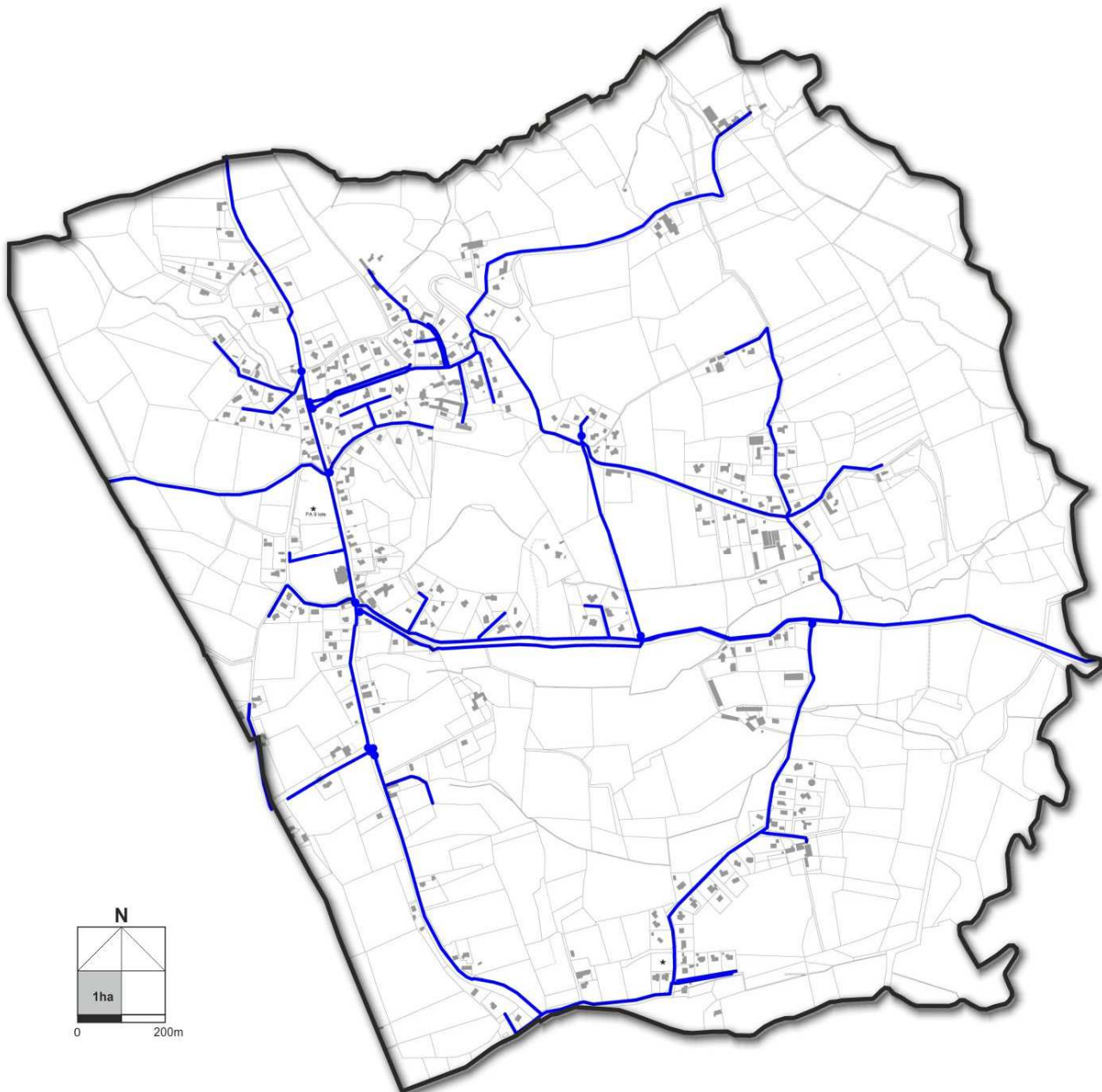
Le syndicat SIEPA Luy Gabas possède 25 réservoirs sur son territoire dont 11 sont sur tour et les autres sont semi-enterrés. Cela représente une capacité totale de stockage de 7 150m³.

Une interconnexion existe entre les deux territoires « Luy et Gabas » et « Garlin », et le SIEBAG.

Sur la commune de **Bernadets** : 1 réservoir semi-enterré (100 m³)

Le niveau de perte a augmenté en 2013 et un plan d'action est mis en place suite au schéma directeur qui a identifié les causes et lieux de fuite.





Cartographie du réseau d'eau potable sur la commune

Traitement-distribution-qualité

Le traitement est réalisé sur 6 stations de traitement adapté à la qualité de l'eau brute.

En 2013, la qualité de l'eau a été conforme avec 100% de prélèvements conformes.

Toutes les analyses réalisées en 2013 ont été conformes, tant pour les paramètres bactériologiques que physico-chimiques. L'eau distribuée par le syndicat pour l'année 2013 peut être qualifiée de bonne qualité.

Unité de gestion : SIAE	
Territoire « Luy et Gabas »	
Bactériologie	EAU DE BONNE QUALITÉ BACTÉRIOLOGIQUE 100% des résultats conformes
Micro-organismes indicateurs d'une éventuelle contamination des eaux par des bactéries pathogènes. Absence exigée.	
Nitrates	La teneur en nitrates des eaux provenant des stations de traitement de Calibet et Arthez d'Asson est faible (1 mg/l), celle de l'eau provenant de la station de traitement de Bordes est de 27 mg/l environ. A ces taux les nitrates ne présentent pas de caractère de toxicité.
Éléments provenant principalement de l'agriculture, des rejets domestiques et industriels. La teneur ne doit pas excéder 50 milligrammes par litre	
Dureté	La dureté moyenne de l'eau est d'environ 14 degrés français. Cette eau est peu calcaire.
Teneur en calcium et en magnésium dans l'eau. Il n'y a pas de valeur limite réglementaire de dureté	
Fluorures	La teneur en fluor est très faible (0,11 mg/l). Les apports de fluor par l'eau sont donc négligeables. Pour la prévention de la carie dentaire, il peut être recommandé un apport complémentaire par du sel fluoré ou des comprimés fluorés.
Oligo-éléments présents naturellement dans l'eau. La teneur ne doit pas excéder 1,5 milligramme par litre	
Pesticides	La présence de pesticides a été détectée. Cependant, le niveau atteint ne présente pas de danger pour la santé.
Substances chimiques utilisées pour protéger les cultures ou pour désherber. La teneur ne doit pas excéder 0,1 microgramme par litre	
Autres paramètres	L'ensemble des autres paramètres mesurés est conforme.

L'eau qui alimente le syndicat des Luy et Gabas provient de plusieurs origines :
- des sources karstiques AYGUE BLANQUE (commune de Lourie Juzon) et AYGUE NEGRE (commune d'Asson). Ces eaux sont rendues potables par un traitement simple de désinfection,
- de la rivière OUZOM à Arthez d'Asson. L'eau est rendue potable par un traitement complet de décantation, filtration et désinfection,
- de 4 forages réalisés à Bordes dans un aquifère sableux et d'un forage réalisé à Baudreix en nappe alluviale. L'eau est rendue potable par un traitement simple de désinfection.
L'ensemble des installations de production d'eau est exploité par la Société d'Aménagement Urbain et Rural (SAUR). Le réseau de distribution est exploité par la Société Anonyme de Travaux Et Gestion (SATEG).

BACTERIOLOGIE Micro-organismes indicateurs d'une éventuelle contamination des eaux par des bactéries pathogènes. Absence exigée.	EAU DE BONNE QUALITÉ BACTERIOLOGIQUE 100 % des résultats sont conformes.
NITRATES Éléments provenant principalement de l'agriculture, des rejets domestiques et industriels. La teneur ne doit pas excéder 50 milligrammes par litre.	La teneur en nitrates des eaux provenant des stations de traitement de Calibet et Arthez d'Asson est faible (1 mg/l), celle de l'eau provenant de la station de traitement de Bordes est de 27 mg/l environ. A ces taux les nitrates ne présentent pas de caractère de toxicité.
DURETE Teneur en calcium et en magnésium dans l'eau. Il n'y a pas de valeur limite réglementaire de dureté.	La dureté moyenne de l'eau est d'environ 14 degrés français. Cette eau est peu calcaire.
FLUORURES Oligo-éléments présents naturellement dans l'eau. La teneur ne doit pas excéder 1,5 milligrammes par litre.	La teneur en fluor est très faible (0,11 mg/l). Les apports de fluor par l'eau sont donc négligeables. Pour la prévention de la carie dentaire, il peut être recommandé un apport complémentaire par du sel fluoré ou des comprimés fluorés.
PESTICIDES Substances chimiques utilisées pour protéger les cultures ou pour désherber. La teneur ne doit pas excéder 0,1 microgramme par litre.	La présence de pesticides a été détectée. Cependant, le niveau atteint ne présente pas de danger pour la santé.
AUTRES PARAMETRES	L'ensemble des autres paramètres mesurés est conforme.

AVIS SANITAIRE GLOBAL

L'eau distribuée pendant l'année 2013 a été de bonne qualité

Synthèse ARS 2013

Travaux et prospectives

Suite au schéma directeur plusieurs actions ont été programmées, notamment pour sécuriser l'approvisionnement, trouver de nouvelles ressources et réduire les pertes. Le rapport annuel ne mentionne pas de problématique sur la capacité de la ressource, notamment en période de pointe.

Programmation 2014	
1404 Protection cathodique Arthez-d'Asson • Coût estimatif : 50 K€ HT • Planning : 2014	1407 Poursuite investigations secteur Piémont • Coût estimatif : 50 K€ HT • Planning : 2014 - 2015
1405 Réservoir mutualisé de Saranayou 3000 m ³ • Coût estimatif : 1,1 M€ HT • Planning : 2014 - 2015	1408 Potentialité Interconnexion SIAEP d'Arzacq • Coût estimatif : 20 K€ HT • Planning : 2014
1406 Sécurisation liaison Aygues - Pontacq • Coût estimatif : 300 K€ HT • Planning : 2014	1409 Potentialité Interconnexion SIAEP Tarbes Nord • Coût estimatif : 9 K€ HT • Planning : 2014
Proposition Schéma Directeur 2013 - 2032	
1301 Modification du groupe de pompage de l'usine d'Arthez-d'Asson : • Coût estimatif : 244 K€ HT • Programme SDAEP : 2,2 • Planning : 2013	1403 Réservoir de Pontacq 5000 m ³ : • Coût estimatif : 1,5 M€ HT • Programme SDAEP : 3,3 • Planning : 2014 - 2015
1302 Sécurisation traversée Gave de Pau : • Coût estimatif : 1,2 M€ HT • Programme SDAEP : 6,1 • Planning : 2013 - 2015	1501 Optimisation de la décantation filtration de l'usine d'Arthez-d'Asson : • Coût estimatif : 290 K€ HT • Programme SDAEP : 5,2 • Planning : 2015
1303 Diagnostic et protection cathodique Aygues - Pontacq : • Coût total : 17,6 K€ HT • Programme SDAEP : 6,2 • Réception : octobre 2013	1502 Optimisation du traitement de l'usine de Lespielle : • Coût estimatif : 52 K€ • Programme SDAEP : Programme SDAEP : 5,3 • Planning : 2015
1401 Mise en place de compteurs de sectorisation : • Coût estimatif : 19 K€ • Programme SDAEP : 1,2 • Planning : 2014	1601 Modification des groupes de pompage de Bordes et Maucor : • Coût estimatif : 52 K€ HT • Programme SDAEP : 5,3 • Planning : 2015
1402 Expertise réservoirs de Maucor : • Coût estimatif : 8 K€ HT • Programme SDAEP : 2,3 • Planning : 2014	

SECURITE INCENDIE

Source : Rapport du SDIS 2015

La réglementation sur la sécurité incendie a évolué selon la conception de la D.E.C.I. Chaque commune devant définir son analyse de risque et le dispositif à prévoir.

L'analyse des risques est au cœur de la définition des ressources en eau pour l'alimentation des moyens de lutte contre l'incendie. La méthode s'applique dans la continuité du S.D.A.C.R., en définissant les risques comme suit :

RISQUES COURANTS DANS LES ZONES COMPOSEES MAJORITAIREMENT D'HABITATIONS	
Niveau de risque	Dispositif à prévoir
risques courants faibles pour les hameaux, écarts...	quantité d'eau et durée adaptée en fonction de la nature du risque à défendre, avec un minimum 30 m3 utilisables en 1 h ou instantanément ;
risques courants ordinaires pour les agglomérations de densité moyenne	120 m3 utilisables en 2 heures
risques courant importants pour les agglomérations à forte densité.	plusieurs sources de 120 m3 utilisables en 2 heures, au cas par cas. Ces valeurs sont des valeurs indicatives pivot.
RISQUES PARTICULIERS DANS LES AUTRES ZONES (ZONES D'ACTIVITES, BATIMENTS AGRICOLES...)	
Niveau de risque	Dispositif à prévoir
Au cas par cas	Au cas par cas

Cette approche permet d'intégrer les contingences de terrain pour adapter les moyens de défense, dans une politique globale à l'échelle départementale, communale ou intercommunale. Il ne s'agit donc plus de prescrire de manière uniforme sur tout le territoire national les capacités en eau mobilisables. Il s'agit d'atteindre un objectif de sécurité au moyen de solutions d'une grande diversité.

Les quantités d'eau de référence et le nombre de points d'eau incendie (P.E.I.) sont ainsi adaptés à l'analyse des risques.

Les P.E.I. utilisables sont des ouvrages publics et privés constitués par :

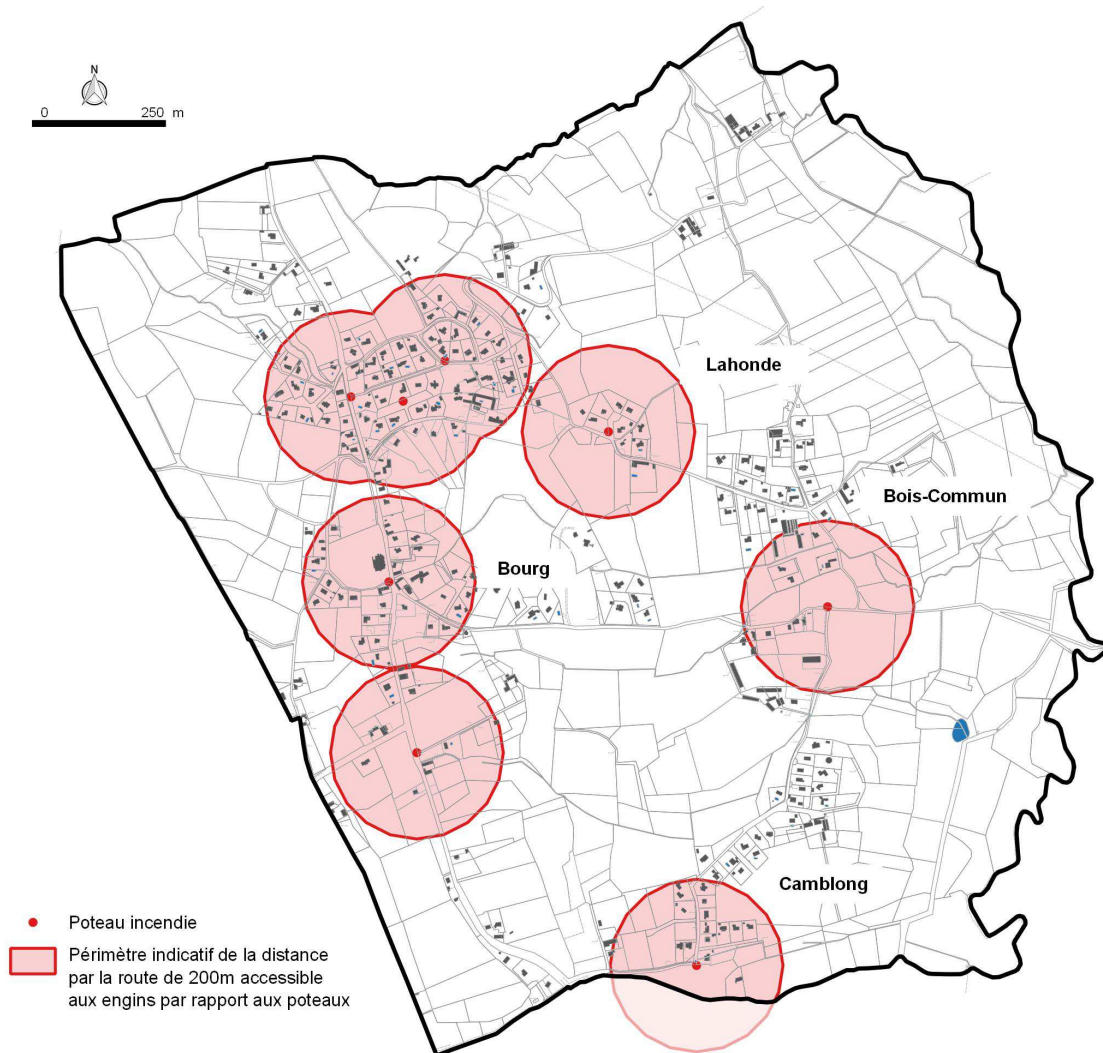
- les bouches et poteaux d'incendie alimentés à partir d'un réseau de distribution d'eau sous pression ;
- les points de ressource en eau naturels ou artificiels équipés de points d'aspiration ou de raccordement des moyens de lutte contre l'incendie ;
- toutes autres prises ou points d'eau conformes aux spécifications fixées pour chaque département

Dispositif sur la commune

Actuellement, la couverture incendie est assurée sur l'ensemble du territoire par près de 8 poteaux incendie au fonctionnement satisfaisant, installés dans le cadre de la réglementation précédente.

Au regard de la distribution des poteaux incendie on notera ainsi :

- une couverture relativement satisfaisante au bourg avec quelques marges non protégées
- une couverture satisfaisante à Lahonde
- une couverture à étendre à Bois commun et Camblong



Cartographie de la couverture incendie sur les secteurs urbanisés de la commune

Commune de Bernadets

Relevé réalisé le 21/12/2015



Relevés Poteaux Incendie Année 2015

N° Poteau Incendie	Emplacement	Diamètre	Pression (Bars)	Débit à 1 bar	Débit à 0 bar	Norme	Observations
1	Allée des Chevreuils	100	4,5	62 à 2 bars		Oui	Bon état
2	Ecole/Mairie	100	5	57	65	Oui	Bon état
3	Lotissement du Château	100	5,5	63		Oui	Manque capots
4	Chemin de Lahonde	100	5	60 à 2 bars		Oui	Bon état
5	Chemin de Coueyrou	100	5	62		Oui	Bon état
6	Chemin de Laragnou	100	3,5	50	60	Oui	Bon état
7	CD n°22	100	3,5	82 à 2 bars		Oui	Bon état
8	Pont sud du village	100	2,5	44	21	Oui	Bon état
9	Chemin Deous Hours	100	3,5	63		Oui	Bon état
10	Lotissement Pébrocq	100	5	63			Bon état

Rapport concernant la situation de la défense incendie du SDIS 2015

LES DECHETS

Sources : Schéma départemental d'élimination des déchets ménagers et assimilés des Pyrénées Atlantiques, rapport annuel 2012

La collecte des déchets est assurée par le SIECTOM Coteaux Béarn Adour à raison de x collectes hebdomadaires.

La collecte est réalisée via le tri sélectif.

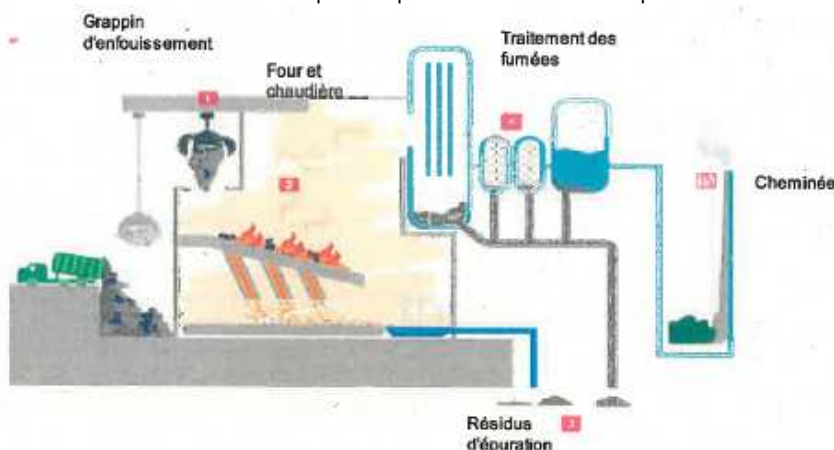
Les déchetteries les plus proches sont situées à Serres Castet et Morlaàs.

Le traitement des déchets

Sources : <http://www.bizigarbia.fr>

Le syndicat mixte de traitement des déchets (SMTD) est la structure compétente pour le traitement des déchets. Il a initié un **Programme local de réduction des déchets**, guidé par le Grenelle de l'Environnement, dont l'objectif final est de **réduire de 7 % la production des déchets à l'horizon 2014** en ayant mis en place des mesures spécifiques (réduction emballage, compostage domestique...).

Les déchets sont incinérés à l'usine d'incinération de Lescar après les phases de tri-valorisation préalables.



Fonctionnement de l'unité de Lescar

Les déchets collectés sont valorisés à plus de 90% en 2012.

Le syndicat dispose ainsi :

- D'un centre de tri (16671,09 T)
- De plateformes de compostages (31829,64T)
- Une unité de filière bois énergie
- Une usine d'incinération (80 383,24 T dont 7 168,56 T évacué et 73 214,68T incinérées)
- Un site d'enfouissement à Précilhon (15 552,79 T en 2012)

La valorisation des déchets est importante.

Bilan valorisation

FILIERE DE VALORISATION	TONNES	%	
TRI SÉLECTIF : part valorisée	14 033	8,7%	Transitant par Sévignacq
VERRE RÉCUPÉRÉ	8 238	5,1%	Données 2012 du Conseil Général incluant tous les EPCI adhérents (y compris flux ne transitant pas par des sites du SMTD, qui sont largement majoritaires)
COMPOSTAGE : part valorisée	37 920	23,4%	avec le compostage à la ferme et le broyat valorisé par le Sictom Haut Béarn avec les boues de step (2 403 t en 2012)
VALORISATION VIA DÉCHETTERIES	12 849	7,9%	31 304 tonnes au total moins 16 455 t de déchets verts issus des déchetteries et soit traités en plateforme SMTD, soit compostés à la ferme , soit valorisés par le Sictom du Haut Béarn (boues STEP)
TOTAL VALORISATION MATIÈRE	73 040	45,0%	
VALORISATION ÉNERGÉTIQUE DES OM et assimilés	73 216	45,2%	tonnage incinéré à Lescar
TOTAL DE LA VALORISATION	146 256	90,2%	
ENFOUISSEMENT DE DÉCHETS NON-RECYCLABLES :			
ENCOMBRANTS MÉNAGERS	5 600	3,5%	part non valorisée
CENTRE DE TRI DE SEVIGNACQ (refus non incinérés)	1 359	0,8%	
CRIBLAGE DE MÂCHEFERS U.I.O.M DE LESCAR	1 756	1,1%	
ORDURES MÉNAGÈRES : arrêt technique ufom de Lescar, part d'om non incinérées envoyée à Montech	7 168	4,4%	
TOTAL ENFOUISSEMENT	15 683	9,8%	
TOTAL TOUTES FILIÈRES	162 139	100%	

Au bilan, le traitement des déchets intègre l'ensemble de la production dans le cadre d'une organisation qui optimise le recyclage et la récupération, par des équipements adaptés et évolutifs.

6-4

PLAN D'EXPOSITION AUX BRUITS DES AERODROMES

Sans objet

6-5

ISOLEMENT ACCOUSTIQUE ET CLASSEMENT DES INFRASTRUCTURES DE TRANSPORTS TERRESTRES

Sans objet

6-6

ZONES DE PUBLICITE

Sans objet

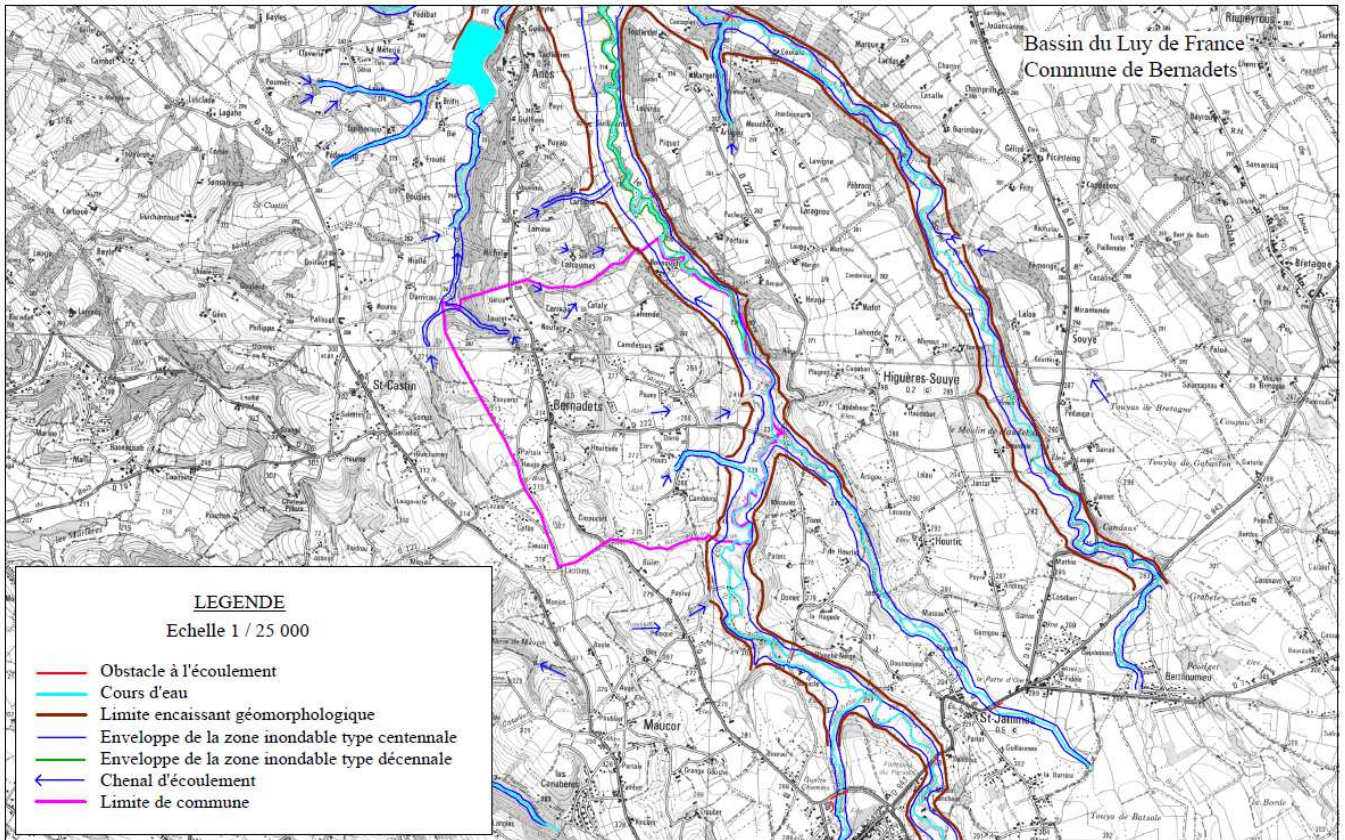
6-7

PLAN DE PREVENTION DES RISQUES NATURELS PREVISIBLES

Il n'existe pas de Plan de Prévention des Risques d'Inondations (P.P.R.I.). Toutefois, des zones soumises aux risques d'inondation ont été cartographiées dans l'Atlas des zones inondables du département :

- 5^{ème} phase le Luy de France réalisée par Saunier Techna en 2000.

Sur la commune, 35ha sont inondables soit plus de 9% de la commune. L'ensemble de ces surfaces sont naturelles et ne concerne aucune habitation.



Zone inondable
Source : Saunier Techna 2000

6-8

ZONES AGRICOLES PROTEGEES

Sans objet

6-9

AIRE D'ACCUEIL DES GENS DU VOYAGE

La révision du Schéma Départemental d'Accueil des Gens du Voyage (approuvé le 6/09/2011) et les débats tenus localement ont permis à la fois d'évaluer les processus à l'œuvre et de mettre en perspective une action qui pourrait se décliner autour de deux types d'accueil :

- Aire de grand passage : l'aire urbaine paloise serait concernée globalement par 2 aires de grand passage, une fixée sur le territoire de l'agglomération de Pau Pyrénées et une seconde « tournante » sur la périphérie.
- Terrain de sédentarisation : identifier et aménager un terrain pour des ménages sédentaires. Une quinzaine de ces familles ont été identifiées sur l'aire paloise, une famille pourrait se fixer sur le territoire du Miey de Béarn.

A ce jour la question de l'accueil des gens du voyage sur la communauté de communes et plus particulièrement sur la commune de **Bernadets**, est encore à l'état de réflexion.